



KIRKEGÅRDEN

December 2013

33. årgang

6





SKOV & LANDSKAB



Kirkegårdskonferencen 2014

Onsdag den 19. marts 2014, Hotel Nyborg Strand



En naturlig udvikling

Årets kirkegårdskonference sætter fokus på den langsigtede strategi – hvordan sikrer vi kirkegårdens helhed og struktur, når nutidens og fremtidens behov skal tilgodeses. Rent praktisk kan en udviklingsplan være med til at give overblik og ro i arbejdet. Konferencen ser på, hvordan man kommer i gang, og belyser en række emner, der kan indgå i udviklingen af kirkegården: Hvordan imødekommer man f.eks. efterspørgslen efter mere naturprægede gravsteder. Hvordan sikrer man en bestand af store træer, i forsvarlig tilstand. Og hvordan håndteres medarbejdernes møde med de efterladte bedst muligt.

Hør blandt andet disse indlæg:

- **Udviklingsplaner på små og mellemstore kirkegårde**
Henning Looft, landskabsarkitekt, moos + looft landskabsarkitekter MDL
- **Udfordringer i driften af en naturpræget kirkegård**
Torben Rasmussen, kirkegårdsleder, Herning Kirkegårde
- **Kunsten at tale om døden**
Anders Lund Madsen, journalist
- **Kirkegårdens træer: Bevar og plant nyt**
Iben M. Thomsen, seniorrådgiver, Institut for Geovidenskab og Naturforvaltning

Firmaudstilling på Kirkegårdskonferencen 2014

Igen i år kan leverandører til kirkegårdssektoren få en firmastand på Kirkegårdskonferencen. Vi har plads til fem stande. Prisen er 7.500 kr. ekskl. moms og inklusiv én deltager på konferencen. Kontakt Christian P. Kjølner, Institut for Geovidenskab og Naturforvaltning, på cpk@ign.ku.dk eller tlf. 3533 1799.

Sted

Hotel Nyborg Strand

Pris

1.295 kr. ekskl. moms

Tilmelding

Tilmelding senest den 10. marts på www.ign.ku.dk/kirkegaard

Spørgsmål om tilmelding besvares af Tina Biel på tlf. 9627 2224 eller tb@organicer.dk

Yderligere oplysninger hos seniorkonsulent Tilde Tvedt på tlf. 3533 1772 eller tit@ign.ku.dk

Arrangører

Konferencen arrangeres i et samarbejde mellem Landsforeningen af Menighedsråd, Foreningen af Danske Kirkegårdsledere, Forbundet for Kirke- og Kirkegårdsansatte og Institut for Geovidenskab og Naturforvaltning/Skov & Landskab

Se hele programmet på www.ign.ku.dk/kirkegaard



INDHOLD

s. 04	Gravplads for Gadens Folk
s. 08	Fremtidens Gravminder
s. 12	Indtryk fra et årsmøde og en nordisk kongres
s. 16	Storm over Danmark
s. 20	Døden og Kirkegården
s. 22	Byens Dag
s. 24	Udstilling af gravstedsanlæg
s. 26	Ny forbedret pensionsordning
s. 28	Bog anmeldelser
s. 32	Profil – Sabine Mogensen
s. 36	”En god staude til kirkegården” – Corydalis
s. 38	Paragraffen
s. 40	Kort nyt
s. 42	Stillingsopslag
s. 46	Kalender

FORSIDE

Fredag d. 30. august 2013 åbnede en 2-årig udstilling af gravminder på Odense Assistenskirkegård. Udstillingen har titlen 'Fremtidens Gravminder' og har deltagelse af både stenhuggere og kunstnere. Man kan læse mere om udstillingen inde i bladet. Foto: Casper Nicolai Khalik Pagh Vett.

REDAKTION

Redaktør:

Lene Halkjær Jensen,
Humblebæk Kirkegård
Tlf. 2624 7228 – Fax 4919 1142
E-mail: lene.bladet@mail.dk

Redaktion:

Jens Zorn Thorsen,
Vejle Kirker og Kirkegårde
E-mail: jeztho@gmail.com

Tommy Christensen,
Svendborg Kirkegårde og Krematorium
E-mail: tc@svendborg-kirkegaarde.dk

Jens Dejgaard Jensen,
Silkeborg Kirkegårde og Krematorium
Tlf. 2393 9300
E-mail: jdj@hvejsel.eu

Jørn Skov
Tønder Kirkegård
E-mail: tonder-kirkegaard@mail.tele.dk

Asger Christensen,
Hørsholm Kirkegård
E-mail: asger@hoersholmkirkegaard.dk

Sekretariat:

Foreningen af Danske Kirkegårdsledere
Hørsholm Kirkegård
Tlf. 4586 0584 – Fax 4586 4157
E-mail: kontor@danskekirkegaarde.dk

Layout og tryk:

Jello ApS
Tlf. 3145 0050
E-mail: da@jello.dk

Redaktionelt stof og annoncer til 'KIRKEGÅRDEN' nr. 1, 2014 sendes til lene.bladet@mail.dk senest d. 15. januar 2014
Artiklernes indhold er ikke nødvendigvis et udtryk for Redaktionens, FDK's eller DKL's holdning.

GRAVPLADS FOR GADENS FOLK



af Lene Halkjær Jensen,
lene.bladet@mail.dk



Leif Sylvester Petersen, Anders Gadegaard, Ayfer Baykal og Anette Vilhelmsen afslørede i fællesskab skulpturen, der – selvfølgelig – var skjult under en sovepose.

Den 7. oktober 2013 blev Gravplads for Gadens Folk indviet på Assistens Kirkegård i København.

Københavns Kommunes Center for Kirkegårde modtager jævnligt ønsker og gode ideer til nye tiltag på kommunens kirkegårde. Et af dem kom fra foreningen Giv Din Hånd, der er en nonprofit forening, som hjælper hjemløse og socialt udsatte i Danmark. Ønsket var at få en særskilt gravplads for de hjemløse i København.

Gravpladsen

Ønsket er blevet til en realitet og der er nu anlagt en askefællesgrav på ca. 75 m², til brug for gadens folk. Skulpturen på gravpladsen - "En engel iblandt os" – er skabt og doneret af kunstneren Leif Sylvester Petersen. Gravpladsen for gadens folk har modtaget finansiell støtte fra flere sider. Kultur- og Fritidsudvalget i Københavns

Kommune og Himmelblåfonden har bevilget midler til udførelsen af skulpturen og Vor Frue Kirke, der er sognekirke for byens hjemløse, har finansieret bæk og bækplads.

Gravpladsens brug

Projektet med realiseringen af Gravplads for Gadens Folk har taget ca. 2 år, og undervejs i forløbet har der indgået mange overvejelser om både indretning og brugen af den. Gravpladsen kan benyttes af alle, det måtte ønske det, for ingen må ekskluderes fra at benytte kommunens gravpladser. Gravpladsen er et alternativ til kommunens øvrige askefællesgrave, der som oftest benyttes ved bisættelse af ubemidlede borgere. Om en hjemløs/ ubemidlet borger skal nedsættes på Gravplads for Gadens Folk, vil i hvert enkelt tilfælde blive besluttet i samråd med de mennesker, der havde kontakt til den afdøde.

Hjemløse i Danmark



I 2013 er der registreret ca. 5.800 hjemløse i Danmark, hvoraf ca. halvdelen holder til i København og omegnskommunerne. Omkring 78 % af de hjemløse er mænd og knap 25 % er under 25 år; heraf er 3 % børn under 18 år.

Ca. halvdelen af de hjemløse bor på et herberg eller benytter sig af natvarmestuer. En stor gruppe bor hos familie eller venner, nogle har midlertidig bopæl i fængslet, er på hospital eller andet. Ca. 10 % af alle hjemløse holder udelukkende til på gaden.

Indvielsen

I dagens anledning var der taler, afsløring af skulpturen, musik og den første urne blev nedsat på gravpladsen. Michael Espensen, der er formand for foreningen Giv Din Hånd og initiativtager til gravpladsen bød velkommen og fortalte kort om baggrunden for ønsket om en særskilt gravplads for de hjemløse. Han rettede også en stor tak til gravpladsens sponsorer og takkede for det gode samarbejde med Bente Kiilhof fra Københavns Kommunes Center for Kirkegårde.

Domprovst Anders Gadegaard har været med i forløbet omkring gravpladsens tilblivelse og udtrykte bl.a. glæde over, at gravpladsen er blevet indrettet på netop Assistens Kirkegård, der i forvejen er en folkepark midt i byen.

Leif Sylvester Petersen, der har skabt og doneret skulpturen "En engel iblandt os", fortalte om nogle af de tanker, han havde gjort sig i forbindelse med skulpturens udformning. Efter taler af Teknik- og miljøborgmester Ayfer Baykal og socialminister Annette Vilhelmsen, var det tid til at afsløre skulpturen og herefter nedsatte Domprovst Anders Gadegaard den første urne på gravpladsen. Mens Jimmy Colding fra Zididada afsluttede dagen med sangen Happy Fool, blev urnen dækket til og de mange fremmødte kammerater pyntede graven med lys og blomster. Hermed var Danmarks første gravplads for hjemløse både blevet indviet og taget i brug. ■



Mange hjemløse og tidligere hjemløse var mødt op på Assistens Kirkegård for at overvære indvielsen og tage afsked med Salomon Isaksen, hvis urne blev nedsat som den første på "Gravplads for Gadens Folk".

Michael Espensen om baggrunden for Gravplads for Gadens Folk

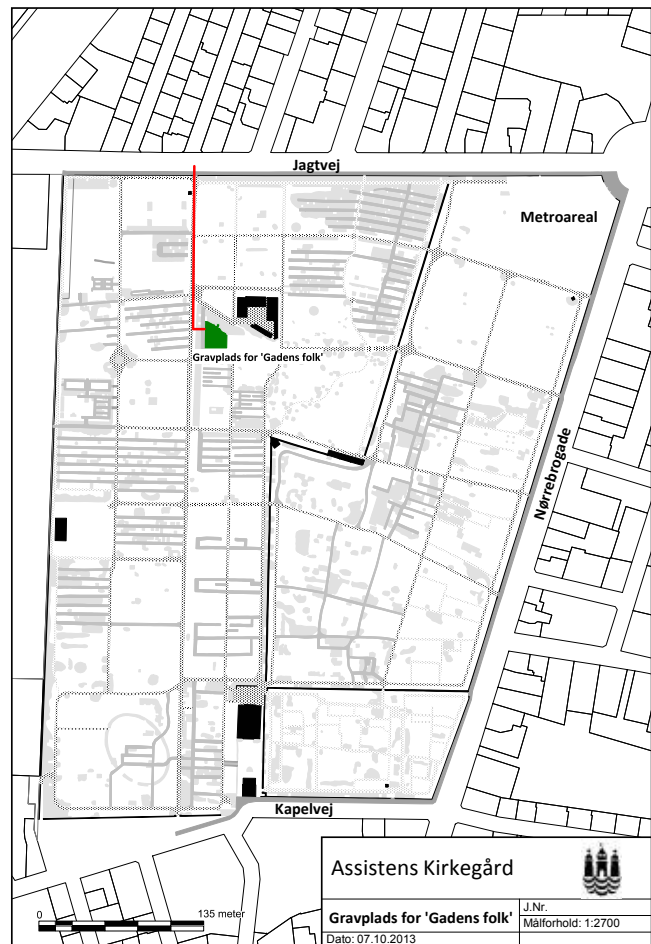


"Der var engang et træ... Træet stod på Kultorget og det var de hjemløses mindetræ. Træet står der ikke længere, for det passede ikke ind i det byfornyede gadebillede; ligesom de hjemløse heller ikke gør det". De hjemløse brugte træet på Kultorget som en slags "opslagstavle" til meddelelser om stort og småt. Når en af de hjemløse døde, blev hans eller hendes billede hængt på træet, og kammeraterne samlede omkring træet for at skåle på de gode minder om den kammerat, de havde mistet. Mange af de hjemløse har ikke nogen familie, eller har ikke længere kontakt med den. De knytter i stedet stærke bånd til andre i samme situation, og netop derfor er det vigtigt med et fælles sted, hvor de kan samles og mindes deres afdøde kammerater.

En engel iblandt os



Multikunstneren Leif Sylvester Petersen havde haft svære overvejelser omkring skulpturens udformning. En skulptur er jo mest til glæde for de efterladte – og hvem er det egentlig i denne sammenhæng: Er der ingen? Er det bare hund? Eller er det de ligestillede kammerater? I erkendelse af, at de efterladte ofte er de ligestillede, de hjemløse, er skulpturen blevet udformet som et lille ydmygt monument, for at de hjemløse ikke skal stå under en stor sort engel, der dømmes dem en gang til, som de allerede er blevet dømt af samfundet. "En engel iblandt os" er en hverdagsengel; fordi vi er vores egen engel og er den nærmeste – og eneste – til at passe på os selv.



Gravplads for Gadens Folk ligger på Assistens Kirkegård i København.



Også Teknik- og miljøborgmester Ayfer Baykal og socialminister Annette Vilhelmsen ønskede tillykke med den nye gravplads. Ayfer Baykal mente at gravpladsen kan ses som et eksempel på, at København er mangfoldig; både over og under jorden. Der blev dog løftet en enkelt borgermesterlig pegefinger, idet hun mindede om, at der skal være plads til alle på kirkegården – også dem, der sætter pris på fred og ro. Anette Vilhelmsen benyttede lejligheden til at fortælle om nogle af målene for regeringens 2020-plan, der bl.a. sender et signal om, at antallet af hjemløse skal nedbringes.



STAMA Multi El Truck 48v

Dansk produceret lydsvag kvalitetstruck med lille venderadius. Trucken er kun 1 meter bred, så den kommer frem på selv de smalleste stier. Kan leveres med drejelad og ekstra høje sider som vist samt vedligeholdelsesfri lithium batterier

STAMA Mini El Truck 24v

Lille smal kvalitetstruck med stort udstyrprogram og servostyring. Laster 750 kg. Kan leveres med drejelad, indregistreret på danske nummerplader eller med vedligeholdelsesfri lithium batterier

STAMA Maxi El Truck 48v 4WD

Markedets eneste 4 WD el truck!
Stort udstyrprogram - bl.a. ekstra høje sider, drejelad, lygtesæt m.m. Fantastisk ydeevne med stor trækraft og stor lasteevne - ideel til jordkørsel m.m. Kan leveres indregistreret og med lithium batterier, der tåler op til 10.000 op/afloadninger



GMR 
Care for the ground

Saturnvej 17 8700 Horsens Tlf.: 7564 3611 www.gmr.dk

STAMA

STENSBALLE

NESBO

AF-EL-TRUCKS

Lad A-Flensborg i Herning løse deres interne transportproblemer



Type EL-P-24

- Træk på bærehjul
- El-hydr. tip af lad
- Servicefrie batterier

Ny
48 Volt
motorteknologi



Type PM-PARK

- Handy og lille venderadius
- Robust og enkelt opbygget
- Kan også leveres med Honda benzinmotor.

- Miljøvenlig og lydløs
- Lad 90x150 cm. m/hængslede sider
- Større eller mindre typer leveres efter opgave

Kontakt os for yderligere oplysninger - demonstration uden forbindelse



A. FLENSBORG HERNING MASKINFABRIK A/S
MØRUPVEJ 13 7400 Herning
Tlf. 97126300 Fax. 97221283 www.af-truck.dk

FREMTIDENS GRAVMINDER



Tekst og foto af Casper Nicolai Khalik Pagh Vett, cnpv@odense.dk
Landskabsarkitekt MDL, Odense Kommunale Kirkegårde



Et af udstillingens formål er at vise, hvordan gravmindet kan indgå i en helhed med gravstedets beplantning. Det illustreres med forskellige beplantningstemaer, som f.eks. "Vedbend" eller "Stauder".

Monumentudstilling på Odense Assistenskirkegård

Selv om der er og har været lignende udstillinger forskellige steder i landet, vil vi nu alligevel hævde at udstillingen i Odense er noget særligt. Ønsket om at inspirere borgerne, vise nye muligheder og medvirke til at præge udviklingen er vi nok ikke alene om. Men derudover synes jeg vi kan byde på noget særligt, som ikke er set før.

2-årig udstilling

Fredag d. 30. august 2013 åbnede By- og Kulturrådmand i Odense Kommune, Steen Møller, den 2-årige udstilling på Odense Assistenskirkegård, under titlen 'Fremtidens Gravminder'. Det særlige ved udstillingen er at der deltager både stenhuggere og kunstnere: Hver især og i samarbejde giver de deres bud på fremtidens gravminder. 15 deltagere udstiller i alt 32 værker.

Når nyt og gammelt forenes

I de udstillede værker indgår deltagernes kreativitet og visioner på flere områder. Både udformning, forarbejdning og komposition i materialerne er med til at skabe en interessant udstilling. Værd af fremhæve, fordi man ikke umiddelbart kan se det, er genanvendelsen af gamle gravsten, som Filip's Sten- og Billedhuggeri fra Horsens har slået sig på.

Der tegner sig også et billede af at fremtiden igen byder på større og oprette gravminder, som det ses i flere af de deltagende stenhuggeres værker. En absolut positiv udvikling hvis vi igen kan få gravminder ind på kirkegårdene, der er med til at forme landskabet og danne perspektiv og rum. Og da stenhuggerbranchen traditionelt er leverandør af gravminder til kirkegårdene, har de stor betydning for udviklingen af gravminderne. Virkelig positivt at opleve den variation og mangfoldighed, de også er leveringsdygtige i.



Udstillingen byder på mange større og oprette gravminder, genbrug af gamle gravminder og brug af nye materialer, så som jern, træ og glas.

Udstillere på Assistenskirkegården i Odense

Stenhuggeri-Begravelse
 Billedhugger Jørgen Svenstrup
 Stenhugger Steen Jensen
 Glaskunstner Ivan Boytler
 Filip's Sten- og Billedhuggeri
 Gedsø Granit
 Danske Stenhuggerier, Århus Vesterbro
 Fyns Stenhuggeri A/S
 Træmand Allan Bo Jensen
 Nordisk Stenrestaurering
 Sten- og Billedhugger Ib Rasmussen
 Billedhugger Kent Holm
 Billedhugger Søren Schaarup
 Odense Stenhuggeri
 Horsens Stenhuggeri



Men det er nok især anvendelsen af de "nye" materialer glas og træ, der slår igennem på udstillingen. Træmand Allan Bo Jensen viser således en nyfortolkning af korset i en materialekombination af træ, glas og jern. Og den Fynske glaskunstner Ivan Boytlers værker tiltrækker sig så afgjort opmærksomhed med sit klare og visse steder isblå glas, forarbejdet i mange kunstfærdige former.

Blomstrende liv på kirkegården

Men vores ambitioner om at vise borgerne nye muligheder stopper ikke med gravminderne. Vi vil mere end det! Vi vil give borgerne og gravstedsejerne inspiration til hele gravstedet og samtidig søge at skabe nye gravstedyper på kirkegårdene. Vise at det er muligt at have et smukt og blomstrende gravsted, hvor beplantningen harmonerer med gravmindet og skaber en attraktiv helhed - og sammen med kirkegårdens øvrige landskabelementer former en smuk ramme for kirkegårdens brugere.

Inspireret af andre kirkegårde, samt vores egne erfaringer med anvendelsen af stauder på ledige urnegravsteder som forskønnende og omkostningsreducerende beplantning, har vi prøvet at sammensætte to beplantningstemaer, hhv. 'Stauder' og 'Alpint & Græsser'. Sammen med temaerne 'Klippet græs', 'Langt græs' og 'Vedbend' giver vi borgerne mulighed for at se de udstillede gravminder i forskellige beplantningssammenhænge. Det er vores vision at udbrede principperne i anvendelsen af stauder på vores kirkegårde, inspirere borgerne og søge nye veje for gravstedyperne og driften af kirkegårdene.

Som det tidligere har været omtalt har vi gjort os gode erfaringer med anvendelsen af stauder på ledige urnegravsteder. Det beriger både kirkegårdene og pengekasen, idet driften er væsentligt billigere end bar jord. Derfor vil vi arbejde videre med principperne og på sigt søge at inddrage ledige kistegrave til andre typer blomstrende gravsteder. ■

LØGUMKLOSTER HØJSKOLE Indbyder til et ugekursus

Fremtidens kirkegårde – udvikling og perspektiver

2. - 7. februar 2014



LØGUMKLOSTER HØJSKOLE

6240 Løgumkloster - tlf. 74 74 40 40
www.lkhojskole.dk - info@lkhojskole.dk

Design dit eget el-køretøj - kun fantasien sætter grænser



Den miljøvenlige og alsidige transport når der skal køres, flyttes, fjernes, leveres, holdes rent eller holdes køligt



100% el-drevet eller hybrid el/benzin



Robust • Pålidelig • Kompakt • Brugervenlig

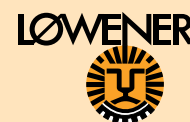


Fås bl.a. med tiplad, container og blad-/løvopsuger

Se mere på www.loewener.dk eller tal med vores salgskonsulent Henning Stampe om dine behov på mobil nr. 40 643 010 eller hs@loewener.dk

V. Løwener A/S

Postboks 1330 • Smedeland 2 • DK-2600 Glostrup
Tlf. +45 43 200 300 • Fax +45 43 430 359
E-mail: vl@loewener.dk • www.loewener.dk



Servicecenter Stilling

Niels Bohrs Vej 31 C • 8660 Skanderborg • Tlf. +45 86 982 288

OPMÅLING MED DRONE



Skel.dk's drone vejer 675 gram og kan levere data, der kan omsættes til både kort og 3D-modeller. Foto: Skel.dk

Som det første landinspektørfirma i Danmark har Skel.dk fået Trafikstyrelsens tilladelse til at anvende droner i forbindelse med opmåling og kortlægning.

Ved at anvende droner i forbindelse med opmåling, kan man lynhurtigt dække store områder med meget høj nøjagtighed. Opmålingen er billigere end det normalt ville være, hvis landinspektøren skulle benytte traditionelt landmålingsudstyr. Dronen er udstyret med et kamera og en GPS som registrerer hvor billederne tages. Ved at kombinere de indsamlede data fra flyet med kendte fikspunkter på jorden, kan man generere kort, store oversigtsbilleder og 3D-modeller af det overfløjne område med en nøjagtighed på ned til fem centimeter. Dronen kan også levere skarpe luftfotos.

Ved at anvende en drone til opmålingen, kan man spare op til 50 % ved opmåling og kortlægning af f.eks. kir-

kegårde, selvom store træer på kirkegården kan genere dronens affotografering af de enkelte gravsteder. I sådanne tilfælde, må der suppleres med en traditionel opmåling. Data fra opmålingen er kompatibelt med eks. Brandsofts kortmodul.

Skel.dk har fået en såkaldt 1A-licens, der giver firmaet ret til at flyve med droner på op til 1,5 kg. Med tilladelsen kan de flyve med dronerne i byer og over større veje, hvor det ellers ikke er tilladt normalt.

Yderligere oplysninger

Projektleder Ejnar Flensborg

Mail: ef@skel.dk

Tlf: 6178 1900

INDTRYK FRA ET ÅRSMØDE OG EN NORDISK KONGRES



Ministeriet
for Ligestilling
og Kirke

Tekst og foto af Chefkonsulent Rasmus Paaske Larsen,
Ministeriet for Ligestilling og Kirke



Oslofjorden, onsdag den 4. september 2013.

Kirkegårde og krematorier løser en samfundsopgave, der rummer mange forskellige facetter. Arbejdet betyder, at man bl.a. kommer til at forholde sig til etiske spørgsmål, hvorledes man varetager kontakten til de efterladte, udvisning af respekt for forskellige religiøse (og ikke-religiøse) livsanskuelser, bevaring af gravminder af kulturhistorisk betydning mv.

Jeg var indbudt som gæst til at deltage i Foreningen af Danske Kirkegårdsledere og Danske Krematorier Landsforenings årsmøde på Sørup Herregård i Ringsted, og i den efterfølgende nordiske kongres for kirkegårde, kirkegårdskultur og krematorier i Oslo. Årsmødet og den nordiske konference er grundigt refereret i Kirkegården nummer 5, men jeg vil gerne imødekomme opfordringen fra FDK's formand, og dele mine indtryk.

Sorø Klosterkirke og kirkegård

Mandag den 2. september var der udflugt til Sorø, hvor vi bl.a. fik vist Sorø Klosterkirke. Den rummer fornemme eksempler på gravminder af kulturhistorisk betydning, da både biskop Absalon og Ludvig Holberg ligger begravet i kirken. Den meget smukke og lyse klosterkirke indeholder desuden Danmarks største trækrucifiks.

På den gamle kirkegård ved Sorø Klosterkirke kan man desuden se B. S. Ingemanns grav. Kirkegårdsleder Anders Grube viste rundt, og fortalte bl.a. om de udfordringer han havde stået over for i forbindelse med gennemførelsen af ændringer på den gamle kirkegård ved siden af klosterkirken. Da han spurgte efter kommentarer og forslag fra forsamlingen, kom der gang i den faglige debat, med både spørgsmål, konstruktive forslag og kommentarer.



Det indre af den smukke og lyse Sorø Klosterkirke.



B. S. Ingemanns grav på Sorø Gamle Kirkegård.

Fælleskrematoriet i Ringsted

Det var en markant kontrast at tage fra den smukke, historiske klosterkirke til det helt nyindviiede, men lige så smukke, fælleskrematorium i Ringsted. Driftsleder Tom Olsen stod for en grundig rundvisning og gennemgang af arbejdsgange og udstyr. Krematoriet rummer fem ovne, og har plads til en sjette, hvis der senere bliver behov for at udvide kapaciteten.

Fælleskrematoriet fik mange ord med i pressen i tiden op til sin indvielse i starten af 2013. Det var især den omstændighed, at rustvogne skulle transportere op til 4 kister af gangen, der gav anledning til debat: Var det etisk forsvarligt? Hvorledes ville pårørende opfatte det? Jeg må indrømme, at jeg var spændt på at se krematoriet, og jeg må sige, at jeg sjældent har oplevet en arbejdsplads, hvor man har udvist så megen omtanke for at indrette rammerne med maksimal hensyntagen til ikke bare de ansatte, men også til de pårørende der måtte ønske at følge kisten den sidste vej.

Det var tydeligt, at både arkitekturen, indretningen og tilrettelæggelsen af de forskellige arbejdsgange i meget høj grad har inddraget erfaringer fra mennesker, der skal bruge stedet: Der var tænkt på krematoriets ansatte, på bedemænd som skal aflevere kister, og ikke mindst på de pårørende, der havde mulighed for at følge kisten hele vejen til brændingen, som de kan overvære fra rum med glasvægge, der ved et tryk på en knap ændres fra gennemsigtigt glas til 'frossent' glas, så de pårørende kan sidde i fred, uden at andre pårørendes gang i krematoriet virker forstyrrende.

I det hele taget var ny teknologi taget i brug, hvor den kunne lette arbejdet. Både strekkoder og håndholdte computere blev brugt hvor de bidrog til løsningen af praktiske opgaver.

Og for en god ordens skyld: Rustvognene med plads til 4 kister giver for mig at se ikke nogen anledning til nervøsitet. Der var efter min opfattelse intet uetisk ved den løsning.

Værdier og kvalitet

Besøget ved både Sorø Klosterkirke og fælleskrematoriet i Ringsted viste i høj grad at både værdier og kvalitet er helt centrale elementer på danske kirkegårde og krematorier. Besøget var også en demonstration af, at omstillingen til nye tider kan gennemføres med respekt for både kvalitet og værdier.

Efter besøget på fælleskrematoriet gik turen til København, hvorfra ca. 50 danske kirkegårdsledere og krematoriemedarbejdere sejlede til Oslo.

De forskellige indlæg på kongressen er allerede omtalt i Kirkegården nummer 5. Disse indlæg blev dog suppleret af besøg 'i marken'. Den danske delegation var bl.a. på besøg på Oslos største kirkegård, Vestre Gravlund.

Vestre Gravlund

For en dansker som mig, der mest er vant til at se kirkegårde med stier af revet grus mellem gravstederne, der som små parceller er omkranset af en lav hæk, var det lidt af en åbenbaring at se alle gravstenene placeret på en smuk græsplæne, hvorpå der stod træer rundt omkring. Det var en meget åben og smuk indretning af en kirkegård,



Parti fra Vestre Gravlund, Oslo.



Minde for danskere, der omkom under Anden Verdenskrig. Vestre Gravlund, Oslo.

og med et meget lyst og indbydende udtryk. Hertil kommer, at solen skinnede under vores besøg, så kirkegården/gravlunden tog sig ud fra sin aller bedste side i den smukke norske sensommer.

En opgivet praksis

Vi hørte også om en nu opgivet norsk praksis, hvor man tidligere havde lagt afdøde i plastic, inden de blev placeret i kisten. Dette havde naturligvis forhindret, at der ved et uheld kom til at sive væske ud fra kisten inden jordfæstelsen. Til gengæld blev kroppen ikke nedbrudt efter begravelsen, og når dette blev sammenholdt med, at man i Norge har en meget lav kremationsprocent, stod man nu med et reelt pladsproblem på visse kirkegårde.

Løsningen på dette problem var, dels at man efter et udbud, visse steder i Norge, havde indgået kontrakt med en entreprenør, som tog rundt på kirkegårdene, bankede et metalrør ned igennem graven og dens indhold, hvorefter der blev hældt læsket kalk gennem metalrøret, således at nedbrydningen derved kan sættes i gang. Andre steder forhøjede man jorden så der kunne genbegraves.

Løsning med jordspyd er dog for mig at se en meget høj pris målt på en etisk skala: Hvorledes må man ikke som pårørende føle det, hvis man får oplyst, at nu har kirkegården løst 'problemet' med den manglende nedbrydning af ens kære, der har ligget begravet i en årrække... Forhåbentligt kommer man ikke i en tilsvarende situation på danske kirkegårde.

Alfaset Gravlund

Sammen med den øvrige del af kongressens deltagere, deltog vi også i et besøg på Alfaset Gravlund og Krematorium. Her var krematoriet bygget ind i en skråning på kirkegården, således at man havde fået en meget smuk arkitektonisk løsning, hvor bygningen bogstaveligt talt indgik som en del af landskabet. Vi fik bl.a. oplyst, at

mange besøgende ganske enkelt havde svært ved at finde krematoriet, når de første gang besøgte kirkegården. Personalet kunne så venligt oplyse dem om, at hvis de gik ned ad skråningen fra den parkeringspladsen, hvor de netop havde efterladt deres bil, så ville de opdage, at parkeringspladsen faktisk næsten lå på taget af krematoriet.

Vår Frelzers Gravlund

På Vår Frelzers Gravlund i Oslo fik vi lejlighed til at se nærmere på en lang række gravminder af kulturhistorisk værdi, bl.a. Edvard Munchs og Bjørnstjerne Bjørnsons gravminder. Her blev vi præsenteret for genbrug af gamle gravminder, hvilket var et krav, hvis man ønskede at købe et gravsted på Vår Frelzers Gravlund: For at værne om kirkegårdens historiske udseende, blev de bevaringsværdige gravminder fra nedlagte grave rensat, og navnene blev slebet væk. Herefter blev gravminderne sat op på de ledige grave og skulle erhverves sammen med gravstedet. I løbet af kongressen, hørte vi også om et andet eksempel, hvor en familie havde sat en ny inskription på bagsiden af en gammel gravsten fra deres familiegrav.

Nordisk Kongres 2013

Alt i alt gav kongressen for mig at se god mulighed for at lære af og hente inspiration fra de nordiske broderlandes skikke og erfaringer.

Der var også forskellige lejligheder til socialt samvær på tværs af nationale tilhørsforhold, bl.a. på en dejlig sejltur på Oslofjorden onsdag aften. Vejret var perfekt: Solskin uden for megen vind.

Den næste nordiske kongres skal afholdes i 2017 i Danmark. Jeg vil gerne ønske FDK og DKL held og lykke med planlægningen, og sige tak for muligheden for at deltage i dette års kongres! ■

7.000 VARER - 1 LEVERANDØR



Dan Sand

DSN A/S · TLF: 96 56 41 00 · E-MAIL: INFO@DANSAND.COM · WWW.DANSAND.COM



DICH TRÆPLEJE



Vi servicerer fast en del kirkekårde i det Østjyske, men dækker det meste af Jylland.

Vi arbejder sikkert og effektivt og samtlige klatrere har solid erfaring.

Hos Dich Træpleje vægtes udvikling og kvalitetssikring, herunder bl.a. ved årlig deltagelse i DM i træklating (Peder Dich blev nr. to i 2012).

Desuden haves en ETW certificering.

- Professionel beskæring og pleje af såvel store som små træer.
- Fældning af vanskelige træer.
- Bortfræsning af stubbe og rødder.
- Gratis tilbudsgivning.

Læs mere på www.dichtraepleje.dk

Dich Træpleje ApS v/ Peder Dich | Tlf. 86 19 34 14 / Mob. 21 27 34 74

AVANT[®] Når det skal gøres nemt

Avant har de helt små minilæssere på 530 Kg men også dem, der kan løfte 1400 Kg +
Se mere end 100 forskellige redskaber på vores hjemmeside

Køb redskaber online på Avant.dk

Avant 640:
24 km/t
280 cm løftehøjde
99 cm bred

AVANT Danmark
Besøg vores 3500 m² store showroom i Låsby

AVANT JYLLAND/FYN: 8695 7522 WWW.AVANT.DK AVANT SJÆLLAND: 5965 6037

STORM OVER DANMARK



Tekst og foto af Vagn Andersen, vagn@hoersholmkirkegaard.dk
Kirkegårdsleder, Hørsholm Kirkegård



Stormen ramte hårdt i det sydlige Danmark. På kirkegården i Tønder væltede op til 30 træer og yderligere 20 måtte fældes på grund af deres skader. Foto: Jørn Skov.

Stormen der ramte Danmark mandag den 28. oktober, bød på de kraftigste vindstød, der nogensinde er målt herhjemme. Adskillige træer knækkede eller væltede; men hvordan stod det egentlig til på kirkegårdene efter stormens hærgen?

Med hjælp fra mange kollegaer over hele Danmark, har vi fået en fornemmelse af hvordan det gik vore kirkegårde, da stormen ramte Danmark. I den nordligste del af landet slap man generelt med knækkede grene og lidt ekstra oprydning, mens kirkegårde i andre dele af landet blev hårdt ramt.

Værst i den sydlige del af Danmark

På kirkegårdene satte stormen sine tydeligste spor i et

bredt bælte hen over Sønderjylland, Fyn, Midtsjælland og Hovedstadsområdet. Alene på nogle af de hårdest ramte kirkegårde som Tønder, Sønderborg, Ribe, Odense, Svendborg og de kommunale kirkegårde i København, er der væltet omkring 320 træer. I Kolding gik det ud over 19 træer, mens kirkegårdene i Vejle lå i læ og træerne her slap nogenlunde uskadt.

Vindretning, lokale forhold og meget andet spiller ind; skaderne er lidt mere "jævnt fordelt" på mange af de andre kirkegårde vi fik svar fra:

På de øvrige kirkegårde i Hovedstadsområdet var der melding om skader fra de fleste; 41 væltede træer fordelt på 22 kirkegårde; kun 5 af de kirkegårde vi har været i kon-



Tak for jeres svar

Vi fik svar fra 100 kolleger; hovedsagligt fra de største kirkegårde i landet. Svarene dækker for i alt 184 større og mindre kirkegårde. En stor tak for de mange svar, bemærkninger og billeder.

De fleste træer, som er medregnet i omtalen, er større træer. Men mindre og yngre træer kan også være med i optællingen, da vi ikke havde differentieret spørgsmålet i forhold til træer over en bestemt størrelse eller alder.



Også Fyn blev hårdt ramt af stormen. Assistenskirkegården i Odense melder om 56 træer, der enten er væltet, knækket eller må fældes pga. skader. Svendborg kirkegårdene mistede 30 træer og fra de 11 andre kirkegårde på Fyn, har vi fået melding om, at der skulle fældes over 50 træer. "Store sunde og stabile birketræer er knækket som tændstikker". Fra Assistenskirkegården i Odense. Foto: Jan Langmach Nielsen.

takt med gik fri. På resten af de 23 kirkegårde på Sjælland, som vi fik svar fra, mistede man i alt 67 træer; i gennemsnit 1 til 2 træer; dog noget mere på kirkegårdene i Køge, Slagelse, Næstved og Roskilde.

Lolland – Falster var ikke slemt ramt; 3 træer i alt på kirkegårdene i Nakskov, Maribo, Nykøbing og Stubbekøbing. Heller ikke det midt- og vestjyske var hårdt ramt: På kirkegårdene i Esbjerg, Bramminge, Varde, Gjellerup, Brande, Skjern, Give og Grindsted, kostede stormen omkring 29 træer. Værst gik det ud over Skovkirkegården i Herning, hvor der væltede 7 store 45-årige egetræer.

På Djursland var der kun melding om et enkelt væltet på Haudrup kirkegård ved Ebeltoft. I området omkring

Silkeborg, Odder og Århus væltede i alt 24 træer på 12 adspurgte kirkegårde. På de 3 kirkegårde i Horsens gik det ud over 9 træer og en hel del yngre træer i en skovbeplantning.

Rønne kirkegård på Bornholm beholdt alle sine træer og meldingerne fra 28 kirkegårde i de nordligere dele af Jylland lød også mere fredelige: En klagede over at de visne blade var blevet hængende på træerne og en anden havde kun hørt rygter om en væltet krukke... Så selv i et lille land som Danmark, kan forskellene godt være store.

Skadebillede

Det er gået hårdt ud over kirkegårdenes store stedsegrønne træer; så som fyr, gran og ceder. Men kombinationen



Sønderborg Østre kirkegård fik ødelagt 27 træer; bl.a. 8 atlasceder og en bevoksning med store egetræer, hvor det ser ud som om en helikopter er fløjet tværs igennem kronen. Foto: Odin Møller.



Aabenraa, Bov, Kollund, Gråsten, Rinkenæs, Nordborg og Skt. Maria mistede til sammen 30 træer. Fra Kollund Kirkegård. Foto: Dan Hansen.



Københavns 5 kommunale kirkegårde kunne tælle over 140 væltede træer; værst gik det ud over Vestre og Bispebjerg, hvor ca. 120 træer måtte lade livet. De samlede omkostninger til udbedring af skaderne på Københavns kommunale kirkegårde anslås til ca. 400.000 kr. Foto: Boris Koppel.



I Nordsjælland gik det ud over 25 træer, fordelt på 9 kirkegårde. I mange tilfælde, som her på kirkegården i Frederikssund, er træerne blevet stående, men har fået en skade, der gør en senere fældning nødvendig. Foto: Judith Pearce.

af en oktoberstorm og et sent løvfald, har også medført ekstra mange væltede eller skadede løvtræer. Generelt ses der flere knækkede træer end ved de voldsomme storme, som vi havde i december 1999 og i januar 2005: Det skyldes dels tidspunktet, hvor især de sunde træer endnu ikke havde tabt løvet, men også at det tørre efterår havde givet træerne et bedre rodfast i en hård og tør jord.

Oprydning

Mange steder er det blevet til flere dages ekstra oprydning af væltede træer, nedfaldne grene og blade, træer som skulle renskæres for deres skader, samt oprydning af ting og sager, som stormen havde flyttet rundt på. Flere af kirkegårdene kunne meddele, at selv om der ikke var nogen væltede træer, havde man endnu ikke overblik over om nogle træer var så beskadigede, at de senere må fældes. Flere steder gik det også ud over gravsteder og

gravminder, præstehaver, kirkernes bygninger m.m. og det bliver uden tvivl til mange forsikringsager.

Orkanen

Stormen den 28. oktober kunne karakteriseres som en orkan flere steder i landet; bl.a. ved DMI's målestationer ved Røsnæs Fyr v. Kalundborg, Kegnæs Fyr på Als og Gniben på Sjællands Odde, hvor middelvinden nåede op over 32 m/s. De kraftigste vindstød blev målt til 53,5 m/s ved Kegnæs Fyr på Als. Det er de kraftigste vindstød, der nogensinde er målt i Danmark, men decemberstormen i 1999 regnes stadig som den voldsomste, pga. omfanget, varigheden og skaderne.

Men set i lyset af den store katastrofe, som orkanen Haiyan forårsagede på Filippinerne få dage senere, bør vi nok være taknemmelige for at vi har overskud til at tælle væltede træer... ■

EFTERÅR PÅ BRAMMING KIRKEGÅRDE

Tekst og foto af Poul Nielsen, poul@brammingsogn.dk
Kirkegårdsleder, Bramming kirkegårde



Prydbuskene på de ledige gravsteder skaber frodighed på kirkegården og leverer flotte høstfarver om efteråret. Her *Spiraea betulifolia* (tv) og *Stephanandra incisa* 'Crispa' (th).

Efter at have læst om stauder til bunddække, vil jeg gøre opmærksom på at vi i Bramming har valgt at plante en del tomme gravsteder til med lave buske i stedet.

Vi ønsker en frodig kirkegård, og da der også her - som på en del andre kirkegårde - var mange tomme grusbelagte gravsteder, valgte vi at nogle af dem skulle beplantes. Men da stauder er temmelig dyre i indkøb, har jeg valgt at plante buske, indkøbt som barrodede planter. De er væsentligt billigere og samtidig dækker hver plante mere end én staude. Der ud over er de ikke særlig arbejdskrævende.

Gravstederne ryddes for grus, der plantes, gødes og pålægges en lag flis.

Her på Sct. Ansgar kirkegård er der på tomme gravsteder plantet:

Spiraea betulifolia; hvide blomster og flotte rødlige efterårsfarver.

***Stephanandra incisa* 'Crispa'**, som en gang om året bliver studset, da de er ret kraftigt voksende. Gyldne efterårsfarver.

Malus sargentii; hvide blomster, gullige efterårsfarver og masser af bær. Dem holder vi klippet som en kasse, da de ellers bliver op til 4 m. høje og lige så brede.

***Spiraea* 'Little Princess'**; lyserøde blomster.

Hypericum; både 'Gemo' og 'Hidcote', som lyser op med deres gule blomster.

Potentilla; både den lave gule 'Kobold', den lidt flade gule 'Longacre' og den hvide 'Abbotswood'.

Planterne giver mere frodighed, som de besøgende er glade for. Og at det så også gør vor vedligeholdelsesarbejde nemmere, gør det bare til en win-win situation.

DØDEN OG KIRKEGÅRDEN



Tekst: Jørn Skov, tonder-kirkegaard@mail.tele.dk

Foto: Kirsten E. Christensen



Ca. 100 mennesker var mødt op på Tønder Kirkegård, for at få mere viden om de praktiske forhold i forbindelse med et dødsfald.

Tønder Kirkegård inviterede byens borgere til en rundvisning på kirkegården, hvor formålet var at belyse de mere praktiske forhold i forbindelse med døden.

En forventningsfuld og varm stemning fyldte kapelsalen i Tønder, hvor over 100 mennesker var kommet for at høre om "Døden og Kirkegården". Forud for arrangementet var vi meget spændt på, hvordan det ville blive modtaget af borgerne i Tønder. Ville emnet være for følsomt, eller ville der være et behov for at forberede sig til man selv stod i situationen? Det sidste viste sig at være tilfældet.

Rundvisning med et nyt tema

Der arrangeres hvert år mange gode rundvisninger på de danske kirkegårde, hvor der fortælles om de betydningsfulde personer, som er begravet herpå. Denne form for

rundvisning har vi haft flere af i Tønder igennem årenes løb; hver gang med god tilslutning. Men vi følte, at der var behov for at prøve en ny form for rundvisning med temaet "Døden og Kirkegården", så alle de praktiske forhold kunne belyses, som man enten selv eller de pårørende skal tage stilling til. Arrangementet blev annonceret, så det var tydeligt, at kirkegården er for alle, og det var glædeligt at se, at også ikke-medlemmer af Folkekirken var mødt op og dermed kunne opleve, hvordan vi behandler alle ens i forhold til kirkegården.

Dødens praktik

Arrangementet blev indledt i kirkegårdskapellet af sognepræst Kirsten Elisabeth Christensen, der tog udgangspunkt i, hvem der skal kontaktes i forbindelse med et dødsfald, og hvilke spørgsmål de pårørende vil blive

mødt med. Der blev talt om, hvad man som pårørende selv kan og må gøre, men også om muligheden for at lade en bedemand stå for de praktiske opgaver, hvis man ønsker det. Hvordan og hvornår den afdøde typisk kommer til kapellet, samt mulighederne for at se den afdøde en sidste gang, blev gennemgået, ligesom Folkekirkenes ritualer ved begravelser og bisættelse kort blev belyst. Det blev præciseret, at ikke-medlemmer af Folkekirken også har mulighed for at benytte kapellet til deres afsked med den afdøde.

Hvad er en kirkegård

For at forstå, hvordan en kirkegård er opbygget, blev denne del af arrangementet indledt af kirkegårdsleder Jørn Skov med en historisk gennemgang af den danske kirkegårds udvikling. Der blev taget udgangspunktet i romantikken, hvor man satte fokus på det enkelte individ, samt ligheden mellem mennesker, for denne opfattelse har dannet grundlaget for udviklingen af den demokratiske kirkegårdstradition, sådan som vi kender den i dag. Endvidere belystes det ændrede begravelsesmønster med den øgede anvendelse af kremering - en udvikling, der særligt gennem de sidste 50 år er foregået parallelt med den øgede brug af gravsteder i fællesanlæg.

Kirkegårdens muligheder

Efter den historiske gennemgang i kapellet blev det tid til at gå rundt på kirkegården i samlet flok. Her så man nærmere på de enkelte gravstedsformer og vilkårene for disse, og rundvisningen gav anledning til mange opklarende spørgsmål. Under rundvisningen blev der også vist eksempler på gravsteder, der gennem deres indretning tydeliggør, hvordan man individuelt kan præge et gravsted.

Kaffe og spørgsmål

Til slut samledes alle igen i kapellet, hvor der blev serveret kaffe, og i en fri drøftelse blev der rundet af med de spørgsmål, som deltagerne ikke havde fået svar på i løbet af aftenen. De fleste var formentlig medlemmer af Folkekirken, men nogle præsenterede sig som ikke-medlemmer og gav udtryk for deres tilfredshed over at blive inddraget. En enkelt person fortalte, at hun som kræftsyg netop var kommet, fordi hun ønskede at få mere at vide om kirkegården og hvilke valg, hun kunne træffe.

En succes

Efterfølgende har der været megen positiv omtale i Tønder af arrangementet, og det vil derfor blive gentaget med passende interval i de kommende år. ■

Et miljøvenligt valg

- det gør en forskel



Testet af Dansk Teknologisk Institut.



ECOURN
WWW.ECOURN.DK

”BYENS DAG” - PÅ KIRKEGÅRDEN...



af Lene Halkjær Jensen,
lene.bladet@mail.dk



Dagen igennem var der koncerter i Torpen Kapel og kunstudstilling i forrummet. En enkelt gøglerforestilling blev det også til.

Den 14. september 2013 blev alléen på Torpen Kirkegård i Humlebæk omdannet til en markedsplads. Det var et vellykket arrangement og en super god dag, hvor mange af byens borgere fik en anledning til at besøge sognets oversete kirkegård.

”Det kunne da være lidt sjovt, hvis vi kunne lave et loppemarked her på kirkegården”... Det var konklusionen på en hyggesnak mellem sognepræst Charlotte Ellermann og nogle af kirkegårdens medarbejdere. Og den lidt flyvske ide stoppede ikke der: Charlotte Ellermann bragte den videre til menighedsrådet og har siden været primus motor i at få form på arrangementet - og at få det omsat til en realitet.

Byens Dag

Måske hjælper det, at der er en præst involveret, når der skal planlægges vejrafhængige arrangementer: Lørdag den 14. september var en af de der helt fantastiske efterårsdage, hvor en kold morgendis viger for et pragtfuldt varmt solskin. Allerede fra morgenstunden, var der aktivitet i alléen, hvor de første stædeholdere ankom og begyndte at pakke ud. Der var afsat ca. 50 stande, som solgte alt muligt forskelligt; lige fra loppekram, pileflet, økologiske grøntsager, lamper, mad, lokalbrygget øl og meget andet godt.

I løbet af dagen var der kunstudstilling og koncerter i Torpen Kapel og gøgl på pladsen foran. Menighedsrådet



De garvede kræmmere ankom tidligt for at opstille deres boder og menighedsrådets formand, Carsten Nielsen havde travlt med at anvisne pladserne.



Alleén på Torpen Kirkegård summede af liv; der var mange forskellige boder og besøgende i alle aldre.



Der var travlhed i menighedsrådets kaffebod. Fra venstre: Kordegn Marianne Joensen, Bente Kildeby fra menighedsrådet og sognepræst Charlotte Ellermann i fuld gang med serveringen.

solgte kaffe og hjemmebag: Kagerne forsvandt næsten lige så hurtigt som morgendisene og der blev brygget rigtig meget kaffe.

Flere af de lokale foreninger var også med; bl.a. spejderne og idrætsforeningerne. For ikke at strække tolerancegrænsen for langt, mht. hvad man kan tillade sig på en kirkegård, var deres aktiviteter henlagt til præstens have, hvor der blev spillet tennis, sparket på mål og bagt snobrød.

Det var en ganske anderledes og meget vellykket dag på Torpen Kirkegård; med masser af besøgende, godt humør og et fantastisk sensommervejr.

Det praktiske

Det kræver selvsagt et stort forarbejde at få succes med at afholde sådan et arrangement: Det skal både planlægges, markedsføres og gennemføres. Det er i høj grad sket ved en stor indsats fra menighedsrådet og sognets to præster. Kordegnen fik en ekstra opgave med at holde styr på bestilling af stadepladser og udførelsen af nogle af de andre praktiske opgaver, kom også til at involvere de øvrige medarbejdere ved kirken og kirkegården. Det gav anledning til et nyt samarbejde, på tværs af den sædvan-

lige daglige gænge.

Udgifterne til arrangementet blev afholdt af kirkekassen – og indtægterne fra salget af stadepladser, kaffe og kage går ubeskåret til sognets julehjælp.

Perspektiv

Det var første gang, at 'Byens Dag' blev afholdt – og alle var meget spændte på, hvordan arrangementet ville blive modtaget; men der har generelt kun været positive tilbagemeldinger. Samtidig har vi alle lært noget, som vi kan udnytte, når den forhåbentlig bliver gentaget i 2014. Kirkegårdskontoret havde åbent hele dagen og nogle få valgte at kigge ind til en generel og uforpligtende snak om kirkegård og muligheder. Til næste år skal kirkegården selvfølgelig have en stadeplads i alleén, sammen med loppekrammet, madboderne og alt det andet.

For både kirkegården, menighedsrådet og kirken, er det en mulighed for at komme i kontakt med sognets beboere under nogle meget uformelle forhold. Det er også en oplagt mulighed for at menighedsråd og medarbejdere mødes i en anden sammenhæng og samarbejder om et fælles projekt. ■

UDSTILLING AF GRAVSTEDSANLÆG



Tekst og foto af Jørn Skov,
tonder-kirkegaard@mail.tele.dk



På de tyske haveudstillinger er der tradition for, at der er stor fokus på gravstedets indretning. Udstillingen 'Internationale Gartenschau Hamburg 2013' i bydelen Wilhelmsburg i Hamburg er ingen undtagelse fra denne tradition.

På 'Internationale Gartenschau Hamburg' 2013 er der et område, som er kaldt 'Welt der Religionen'. Her er der 5 udstillingshaver for de 5 verdensreligioner buddhisme, kristendom, hinduisme, islam og jødedommen. Disse haver viser historier, ideer og forestillinger, der repræsenterer den enkelte religion.

Udstillingsområdet

I centrum for udstillingen står der en stor brønd af natursten og stål. Brønden symboliserer vandets betydning for livet, da dette er fælles for alle religionerne. Ved siden af

brønden står det nygotiske kapel, omkranset af forvitrede gravminder og gamle træer. Indtil 1960'erne blev det brugt som kapel og kirkegård for bydelen Wilhelmsburg, men derefter blev det taget ud af brug, så det stod og forfaldt. I 2007 blev kapellet renoveret og bliver nu brugt til forskellige arrangementer.

121 udstillingsgravsteder

Der er 121 udstillingsgravsteder, som er anlagt af en række gravstedsforvaltere i samarbejde med en række stenhuggere. Billedkavalkaden viser eksempler på de forskellige gravsteder. Specielt imponerende var det at se, hvor spændende gravminderne er udformet. Den store forskellighed i udtrykket springer især i øjnene i forhold til det, vi ser til daglig, når vi bevæger os rundt på de danske kirkegårde, der er præget af de seneste 20 års standardgravminder.



Udstillingen bød på mange spændende gravstedsanlæg og en stor variation i gravmindernes udformning og udtryk.

Memorial garden

Trenden i Tyskland er i disse år, at der anlægges mange anlæg af typen 'memorial garden'. Det er en gravstedsform, hvor der er en fælles bundbeplantning, oftest af stauder, og hvor gravminderne er placeret på forhånd. I mange af disse anlæg er det både muligt at blive bisat og begravet. Begravelserne foregår i randområderne af gravarealet med gravminderne.

Internationale Gartenschau 2015

Dette års udstilling lukker den 13. oktober. Næste mulighed for at opleve en stor udstilling af gravsteder i Tyskland bliver i 2015. Her får udstillingen et nyt koncept. Den vil blive placeret 5 steder langs floden Havel, der løber vest om Berlin. Gravstedsudstillingen vil være ved den historiske kirkegård i hansestaden Havelberg. På hjemmesiden www.buga-2015-havelregion.de kan

der findes mange oplysninger om den kommende udstilling. På siden www.bundesgartenschau.de kan der findes historiske beskrivelser fra tidligere udstillinger, ligesom der er en oversigt over en række kommende haveudstillinger. ■

Internationale Gartenschau 2015

Udstillingen i 2015 placeres 5 forskellige steder langs floden Havel. Udstillingsbyerne er Brandenburg an der Havel, Premnitz, Rathenow, Rhinow og Hansestadt Havelberg. Gravstedsudstillingen er ved historiske kirkegård i hansestaden Havelberg.

Udstillingen er åben fra d. 18. april 2015 til d. 11. oktober 2015.

NY FORBEDRET PENSIONSORDNING



Af Claus Jens Hansen, chn@pfa.dk
Kundechef, PFA

Din pensionsordning gennem Foreningen af Danske Kirkegårdsledere bliver opgraderet.

Vi gør meget ud af at sikre, at pensionsordningen hele tiden er tidssvarende og konkurrencedygtig, og foreningen har i samarbejde med Centralorganisationen af 2010 (CO10) og PFA Pension, aftalt at opdatere vores pensionsløsning fortæller formand Klaus Frederiksen.

Den nye pensionsordning – PFA Plus – træder i kraft i foråret 2014, og du vil i starten af det nye år modtage information fra PFA Pension, der nærmere viser vilkårene i den nye ordning.

Med PFA Plus får du større indflydelse og mulighed for at få et godt afkast, du er fortsat forsikret på samme niveau i din nye PFA Plus ordning, som du er i din nuværende ordning.

Attraktiv opsparing

Din nuværende pensionsordning er som udgangspunkt placeret i gennemsnitsrentemiljøet, og i PFA Plus vil din fremtidige pensionsindbetaling blive placeret i markedsrente, det giver dig mulighed for at opnå et attraktivt afkast på din opsparing.

I gennemsnitsrentemiljøet er afkastet baseret på en depotrente der fastsættes af pensionselskaberne, og med de skærpede kapitalkrav til pensionsbranchen, og udsigt til fortsat lave depotrente de kommende år, vurderes muligheden for afkast til at være begrænset.

I PFA Plus sparer du op i et fleksibelt investeringskoncept, med fire forskellige investeringsprofiler, fælles for

dem alle er, at risikoen gradvist nedtrappes frem mod den enkeltes pensionsalder. Du kan til enhver tid selv kan ændre din investeringsprofil.

Dit afkast følger markedet, og derfor får du det aflast, som investeringen giver.

Kommunikation i øjenhøjde

Du vil opleve, at din nye pensionsordning er nem at få et overblik over, og når ændringen træder i kraft vil alle omfattede medlemmer modtage en velkomstpakke og en pensionsoversigt, som kort og præcist viser indholdet i den enkelte ordning.

Rådgivning

Vi opfordrer dig til at sætte dig ind i din nye pensionsordning, så du aktivt kan tage stilling til de valgmuligheder der følger med i forbindelse med omlægningen af pensionsordningen, så den matcher dine ønsker og behov. På den måde sikrer du, at din pensionsordning giver dig den nødvendige tryghed, så du kan udleve dine drømme, når du går på pension.

Hos PFA Pension kan du søge råd og vejledning, enten på telefonen, eller via webrådgivning hvor du taler med en pensionsrådgiver i telefonen, og samtidig får vist dine muligheder på din computer, eller en personlig rådgivningssamtale. Du kan kontakte PFA Pension på telefon nr. 70 12 50 00.

Du kan også via www.minpension.pfa.dk få adgang til alle informationer og detaljer om din pensionsordning, og her kan du også lave beregninger, se prognoser og ændre investeringsprofil. ■

FÅ EKSTRA STORBYFERIER, NÅR DU GÅR PÅ PENSION



Hos PFA får du flere penge til din pension. Det er muligt, fordi PFA er uafhængige – vi skal kun fordele vores overskud til vores kunder. Ingen andre.

De ekstra penge kommer fra PFA KundeKapital. I gennemsnit giver KundeKapital 100.000 kr. ekstra. Det kan fx finansiere en forlænget weekend i Paris, Rom eller London hvert år i 10 år. Og det er endda efter skat. Quite something, don't you think?

Se, hvor meget ekstra der er til dig og din pension på pfa.dk.

PFA
P E N S I O N



Norcar DK

tlf. 9621 9020

Den perfekte hjælper på kirkegården:

Norcar 755



- Knækstyret
- Har ekstremt snæver venderadius
- Konstrueret med henblik på ergonomi og sikkerhed
- Alle funktioner styres fra et joystick
- Minimal belastning af underlaget
- Smidig i trange omgivelser
- 4-hjulstrukket
- 20 hK Kubota dieselmotor
- Lav egenvægt
- Stort redskabs program, bla. Løvsuger - Gangriver - Gravsstenstang m.m.

Læs mere på www.norcar.com



Ring for nærmere info eller demo af maskinen.



Lynge Naturgødning ApS

e-muld

**Muld • Spagnum • Barkflis • Træflis
Topdressing • Grus • Granitskærver**

Levering med lastbil eller afhent selv
Container udlejning

- også
i bigbags

www.l-n-g.dk

Slangerupvej 16 · 3540 Lynge · 48 18 73 50

Telefon 86 52 17 77 | Mobil 23 32 90 27

Wad

LANDSKABSARKITEKTER A/S

Naturkirkegårde | Udvidelser | Omlægninger | Kirkegårdsinventar

Helhedsplaner til kirkegårde | Plejeplaner

Dr. Margrethes Vej 71 | 8200 Århus N | www.wadlandskab.dk

Kirkegården er vores speciale, kontakt os for referencer eller uforpligtende samtale

BOGANMELDELSER



Af Poul Ulrich Jensen, puj@mail.dk
Arkivar, Vejle Byhistoriske Arkiv og Stadsarkiv



Thisted's Vestre Kirkegård ligger i betragtelig afstand fra bymidten og er den yngste af Thisted's 3 kirkegårde. Foto: Sally Thorning Enevoldsen.



Statuen af Johannes Døberen ved Asminderød Kirke. Den er udført af billedhuggeren Erik Heide. Foto: Lene H. Jensen.

En kirkegårdsvandring er en spændende historisk oplevelse og er derfor et oplagt emne for lokalhistoriske bogudgivelser.

I Danmark findes der over 2.000 kirkegårde, der ud over at være det sidste hvilested for talrige generationer også hver især rummer et stykke lokal kultur- og personhistorie. De er således et oplagt emne for lokalhistoriske udgivelser, som det er tilfældet med Fredensborg-Humlebæk Lokalhistoriske Forenings bog om de tre nordsjællandske kirkegårde i Asminderød, Grønholt og Humlebæk og Museet for Thy og Vester Hanherreds om kirkegårdene i Thisted.

Livets spejl - Vandringer på Asminderød, Grønholt og Humlebæk kirkegårde

Cand. mag Henriette Kragh Jacobsen fletter på fornem

vis sine vandringer på Asminderød, Grønholt og Humlebæk kirkegårde sammen med den lokale historie og en gennemgang af kirkegårdskulturen før og nu. Vore dages velordnede anlæg med plæner og lige grusbelagte stier er resultatet af en lang udvikling, der også afspejler skiftende tiders forhold til døden. I middelalderen var den altid nærværende, og den lave gennemsnitlige levealder betød en mere pragmatisk indstilling til kirkegårdene, så de desuden tjente som markeds- og nogen gange dansepladser. Reformationen medførte markante ændringer i kirkegårdenes udseende - kors blev forbudt, og gravstederne fik i det hele taget et anonymt præg.

I slutningen af 1700-tallet vendte de afmærkede gravsteder og korsene imidlertid tilbage, og det blev herefter romantikken, der kom til at præge tidsånden og synet på døden. Kirkegården fik status som de døde's have –

stedet hvor de efterladte kunne komme og mindes, og hvor den sociale status i nogle tilfælde levede videre i mausoleer og kostbare gravmonumenter. I 1861 kom den første egentlige lovgivning om kirkegårdenes indretning, og den omdannede i løbet af få årtier selv de mest afsides og beskedne til velregulerede grønne områder. Også begravelsesformen ændrede sig, efterhånden som kremetinger blev almindelige, og de senere år er det de mindre urnegravsteder og de større anonyme fællesgravanlæg, der dominerer på landets kirkegårde. Alt i alt er det en udvikling, der mange steder har ført til et overskud af plads og hermed nye former for indretning, beplantning og kunst.

Men selv om grænsen mellem kirkegård og park langsomt udviskes, er det primære selvfølgelig stadig gravstederne, der fortæller om de mennesker, der levede og døde i sognet. Således også på Asminderød kirkegård, der både rummer en del berømted, især kunstnere, og mange familiegravsteder for slægter fra Fredensborg og de omliggende landsbyer. På de ofte meget personlige gravmæler kan man se navne som August Bournonville, der fra 1830 var balletmester ved Det kongelige Teater og skabte i alt 61 værker – ikke mindst den meget populære "Napoli". Også digteren Frederik Paludan-Müller, skuespilleren Olaf Rye Poulsen samt tegnerne Ib Andersen og Des Asmussen har efter et langt produktivt liv fundet deres sidste hvilested på Asminderød kirkegård.

Grønholt kirkegård repræsenterer mere den gamle landsby-kirkegårdskultur, men også her ligger store personligheder begravet, fx dressurrytter Lis Hartel, der trods polio vandt sølvmedalje ved OL i 1952, den folkekære skuespillerinde Bodil Ipsen og forfatteren Kelvin Lindemann. Humlebæk kirkegård, der er den yngste af de tre, er etableret tæt ved Øresund på et område ved Humlebækkens udløb, og de forskellige udvidelser er sket i tæt samspil med den omgivende natur. Det nyeste afsnit af kirkegården blev indviet i 1962, efter at Knud W. Jensen vederlagsfrit havde afgivet et stykke af den grund, der hørte til hans nyligt etablerede kunstmuseum Louisiana. Her fik han selv senere et gravsted efter et langt liv som forretningsmand, kunstmæcen, forfatter og museumsdirektør.

Der er godt belæg for bogens titel "Livets spejl", for efter vandringerne i Henriette Kragh Jacobsens kyndige selskab er man blevet beriget med megen viden om kirkegårdenes kulturhistorie samt skiftende tiders gravminder som et spejl af samfundet, og ikke mindst kender man de personhistorier, der har udspillet sig mellem det fødsels- og dødsår, man kan læse på gravstenen. Blandt

de mange fine illustrationer er også et kort for hver kirkegård med markering af de omtalte gravsteder, så man nemt kan finde frem til dem, hvis man er blevet inspireret til et besøg. Og det er man i høj grad efter at have læst Fredensborg-Humlebæk Lokalhistoriske Forenings fornemme udgivelse.

Det sidste hvilested - kirkegårde og gravminder i Thisted

Også i Thisted kan man med Museet for Thy og Vester Hanherreds udgivelse om byens kirkegårde og gravminder i hånden, "vandre rundt på kirkegården og blive klogere på byens og indbyggernes historie", som der står i bogens forord. Svend Sørensen og Michael Vandet fortæller historien om 53 gravminder, rejst over et alsiddigt persongalleri. De udvalgte gravsteder er alle bevaringsværdige – et begreb af nyere dato. Det er de lokale museer, der foretager udvælgelsen på baggrund af Kirkeministeriets cirkulære fra 1989, og formålet er at sikre gravminder af særlig historisk interesse.

Som adskillige andre danske købstæders er Thisted indbyggertal vokset eksplosivt gennem de seneste 150 år, og selv om der kun er én kirke, rummer byen i dag tre kirkegårde. Den ældste findes i tilknytning til kirken og havde helt op i 1700-tallet en beskedne udstrækning med få udvidelsesmuligheder. Det skabte problemer, da Thisted i det følgende århundrede seksdoblede sit indbyggertal, men først i 1857, da der ikke var plads til flere begravelser, fik man i al hast etableret endnu en kirkegård. Den gamle kirkegård trængte på det tidspunkt stærkt til en kærlig hånd, da den ifølge den lokale avis var et sammengroet vildnis med nedtrådte grave.

I dag er området først og fremmest et grønt åndehul i byens centrum, men stadig med adskillige gravminder i behold. Et af dem fortæller den dramatiske historie om den kun 26-årige Christen Knakkegaard, der i 1823 kom ulykkeligt af dage, da han skulle hejse Thisted Kirkes urskive op i tårnet. Der er også på kirkegården en spektakulær gravhøj med et kammer, der rummer kisterne med amtmand Gerhard Faye og seks familiemedlemmer. Hans begravelse i 1845 gik over i den lokale historie, som én af byens mest mindeværdige, vel kun overgået, da Thistedes berømte søn, forfatteren J.P. Jacobsen, i 1885 blev stedt til hvile i familiegravstedet tæt på kirken. Det blev renoveret så sent som i 2009 i forbindelse med dronningens besøg.

Også byens Søndre Kirkegård, der blev indviet i 1857, har lagt jord til prominente lokale personer og rummer adskillige bevaringsværdige gravminder. Den kunne

imidlertid kun dække behovet for gravpladser nogle få årtier, så i 1893 indviedes Vestre Kirkegård, smukt beliggende men i betragtelig afstand af den indre by. Det gik ikke ubemærket hen i Thisted Amts Tidende, der forudså, at større snefald helt kunne forhindre adgangen til kirkegården. Den spådom fik avisen ret i.

Efter en udvidelse i 1948 rummede Vestre Kirkegård 3.000 gravpladser, og i dag fortæller de mange gravminder også træk fra Thistedes nyere historie. Der er fx en rødbrun granitsten, sat over Kristian Peter Jensen i 1886. Han hørte ikke til byens privilegerede klasse, men ernærede sig ofte ved at samle tomme flasker. Som Thistedes måske sidste rigtige original fik han tilnavnet Flaske-Peter, og mindet om den lidt skæve eksistens lever under det navn også videre et andet sted end Vestre Kirkegård – et af byens diskoteker er opkaldt efter ham.

Der er således mange historier gemt på Thistedes tre kirkegårde, der blev det sidste hvilested for tusindvis af byens borgere, og bogen lever fuldt ud op til forfatterens intention i forordet - at formidle fortællingen om de gravlagte og dermed om byens og befolkningens udvikling og sammensætning. Og selv om emnet er noget så alvorligt som kirkegårde, er beretningerne krydret med en del humor og understøttet med et righoldigt billedmateriale. ■

Begge de her omtalte udgivelser vidner om, at en kirkegårdsvandring er en spændende historisk oplevelse - og for den sags skyld også en æstetisk, som man kan se på de mange smukke fotos af anlæggene og gravstederne.

Livets spejl

Henriette Kragh Jacobsen
Vandringer på Asminderød, Grønholt og Humlebæk kirkegårde
Fredensborg-Humlebæk Lokalhistoriske Forening, 2011
168 s., rigt ill. Pris 200 kr.

Det sidste hvilested

Svend Sørensen og Michael Vandet
Kirkegårde og gravminder i Thisted
Museet for Thy og Vester Hanherred, 2011
192 s., rigt ill. Pris 200 kr.

BRANDSOFT

Komplette IT-løsninger til kirker og kirkegårde



www.brandsoft.dk

Industrivej Syd 13 C · 7400 Herning · Tlf. 9928 3565

PRAKTISK UDSTYR I PROFESSIONEL KVALITET

Felco – Löwe – ARS – Silky – Wolf Garten
& meget andet udstyr til det grønne område

AKTUELT
Gyllebo blodmel mod råvildtbid haves i 1 kg
pakninger

Dansk Skovkontor A/S TLF 57 83 01 10
www.dansk-skovkontor.dk

Dansk Skovkontor A/S
Grundlagt 1950

MAFIA KIRKEGÅRDENE I JEKATERINBURG

af Lene Halkjær Jensen, lene.bladet@mail.dk



Bandemedlemmerne afbildes af og til med deres biler – eller med bilnøglerne i hånden. Bandernes ledende medlemmer er ofte afbildet iført dyre jakkesæt. Billederne er fra Shirokorechenskoie Kirkegården, hvor Centralniybandens medlemmer begravnes.

Lejemorderne og bandernes menige medlemmer afbildes som oftest i løstsiddende bukser og læderjakke. Billederne er fra Jekaterinburgs Nordre Kirkegård, hvor Uralmashbanden begraver deres ”faldne krigere”.

Jekaterinburg har ca. 1.3 mill. indbyggere og er dermed Ruslands fjerdestørste by. I løbet af 1990'erne var den et af centrene for organiseret kriminalitet i Rusland. Byens to mafia-bander – Uralmashbanden og Centralniybanden - bekrigede hinanden for at opnå den endelige kontrol over byen. Denne magtkamp udviklede sig hurtigt til også at omfatte lejemord på modstanderens bandemedlemmer.

Nogle af bandekrigens ”resultater” ses tydeligt på to af Jekaterinburgs kirkegårde, hvor mafiamedlemmernes pompøse gravminder skiller sig ud: De er som oftest udført i poleret,

sort granit og med en legemsstor afbildning af det afdøde bandemedlem.

Og selv i døden er konflikten synlig: Uralmashbanden begraver deres afdøde bandemedlemmer på Jekaterinburgs Nordre Kirkegård, mens Centralniybandens medlemmer begravnes på Shirokorechenskoie Kirkegården i den vestlige udkant af byen.

Fotos fra Michael Rochlitz' blog;

<http://dustyroadseconomics.blogspot.dk/2012/11/yekaterinburgs-mafia-cemeteries.html>

SABINE MOGENSEN

Af Sabine Mogensen, skjern-kirkegaard@mail.dk
Kirkegårdsleder, Skjern Kirkegård

**Jeg er oprindeligt uddannet som anlægs- og plantesko-
legartner i Schweiz og det var lidt af en tilfældighed, at
jeg kom til at arbejde på kirkegårde i Danmark..**

Lidt om mig selv

Jeg har været ansat som kirkegårdsleder ved Skjern Kirkegård siden 1. maj 2011. Jeg havde gennem 15 år en udmærket stilling som graver ved Lem Kirke, men lysten til at arbejde lidt mere overordnet med tingene, fik mig til at søge stillingen i Skjern.

Jeg er oprindeligt uddannet anlægs- og plantesko-
legartner fra gartnerskolen i Lullier ved Genève i Schweiz, som er mit hjemland. Efter endt uddannelse arbejdede jeg en tid på en planteskole, inden jeg tog halvandet år på valsen til USA. Her beskæftigede jeg mig med anlægsgartneri i Minnesota om sommeren og citrusfarm i Florida om vinteren. Det var under opholdet her, at jeg mødte min mand, som er "skyld i" at jeg senere flyttede til Danmark.

Mit første kirkegårds job var som gravermedhjælper ved Aulum Kirkegård. Her startede jeg til grandækningen i 1990. I 1991 købte vi landbrug ved Lem og samme sommer fik jeg job ved Højmark Kirke. Gravkastning foregik på dette tidspunkt stadigvæk ved håndkraft. Det gjorde det også da jeg tiltrådte som graver ved Lem Kirke i 1996,



Jeg har været ansat ved Skjern Kirke siden 1. maj 2011, men har samlet arbejdet på kirkegårde i 23 år.



Halvdelen af de ca. 80 årlige nedsættelser er kiste begravelser. Den traditionelle gravstedsform er den mest udbredte. Der arbejdes i øjeblikket på at udvikle nye gravstedsformer



Skjern Kirkegårds dygtige gartnere: Fra venstre: Per Søndergård, Lilian Christensen (barselsvikar for Lisbeth Bjerre), Birgitte Lund, Lisbeth Andersen, Inge Rahr Lindbom og Hans Thorø.



Granpyntningen skubbes lige så forsigtigt af pladen og på plads på gravstedet

men ikke længe. Jeg fik lov at bestille en entreprenør til det tunge arbejde. Protokollen blev lagt ind på EDB og i 1998 gennemgik kirkegården en større udvidelse og nye faciliteter blev bygget. I 2011 søgte menighedsrådet i Skjern en ny kirkegårdsleder og jeg var klar til nye udfordringer. Det er således foreløbigt blevet til 23 år med kirkegårdsarbejde.

Privat er jeg gift med Peder, som er landmand og driver gården, men også er gravermedhjælper ved Lem kirke. Det gør at kirkegårdssnakken let kan fortsætte over middagsbordet. De to yngste af vores 3 børn er hjemmeboende.

Om Skjern Kirkegård

Skjern sogn har ca. 8.000 indbyggere. Kirkegården er blevet udvidet mod øst flere gange og breder sig i dag over 5 hektar, et meget stort areal i forhold til nutidens behov. Den traditionelle gravstedsform er stadig det mest udbredte. En del af arealet, som aldrig har været i brug som begravelsesplads, er for 5 år siden blevet plantet til med træer. Der er 80 nedsættelser i snit om året, heraf ca. 50 procent kremeringer, en andel der er vokset meget inden for de seneste 10 år.

For at effektivisere arbejdet har vi taget 3 afdelinger ud af drift, foreløbigt bare ved ikke at anvise nye pladser. Landskabsarkitekt Ejvind Wad er p.t. i færd med at udarbejde en helhedsplan for kirkegården. Der er behov for at udvikle flere urne- og plænegravsteder og vi har et ønske om at drive kirkegården på en mere ekstensiv / parklignende

måde, bl.a. for at nedbringe omkostningerne. Udover kirkegården passer vi præstegården og området omkring kirkehuset.

Om personalet

6 dygtige gartnere bidrager til at kirkegården altid tager sig godt ud. Pga. besparelser har vi været nødt til at fortage os nogle personalemæssige ændringer. Vi har bl.a. lavet nogle helårsstillinger om til sæsonansættelser.

Medarbejderne som tidligere arbejdede selvstændigt i egne områder, er nu delt i 2 selvstyrende hold, øst hold og vest hold. Alle deltager på lige fod ved begravelser og vintertjeneste, efter en plan som gartnerne selv udarbejder. Mit arbejde består hovedsagligt af administrative opgaver; personalepleje, kundekontakt, indkøb og urnenedsættelser. Jeg hjælper til i spidsbelastningsperioder, såsom grandækning og i ferieperioden. Desuden er jeg sikkerhedsansvarlig ved Skjern Kirke som i alt tæller 12 fastansatte ansatte plus 4 præster.

Om grandækning

Vores medarbejdere er på en studietur blevet inspireret til at lave grandækninger på plader og efterfølgende lægge dem ud på gravstedet. Der er store arbejdsmiljømæssige fordele ved metoden. Muligheden for at kunne stå ved et bord inde i tørvejr, er ikke kun en fordel for knæ og ryg; vi har også mulighed for at udnytte de mørke morgentimer. Og de dage hvor regnen står ned i stænger er lidt nemmere at komme igennem. Meget af grandækningsarbejdet

PROFIL > SABINE MOGENSEN

bliver dog stadigvæk udført direkte på gravstedet.

Om arbejdet på en kirkegård

Ligeså tilfældigt det er at jeg havnede i Danmark, ligeså tilfældigt er det også at mit arbejdsliv udruller sig på kirkegårde. Ikke desto mindre synes jeg at arbejdet er både spændende og udfordrende. Jeg glæder mig til at møde på arbejde hver eneste dag. Kontakten med de pårørende er meget vigtig. For at kunne betjene brugerne bedst muligt er det nødvendigt med et godt samarbejde medarbejderne imellem, også på tværs af faggrupperne. Sammen med de faglige udfordringer er det et spændende job.

Danske kirkegårde er meget velfriserede og dette tiltaler mig meget. Det er en kulturarv som vi skal passe på. Jeg tror ikke at der er andre steder på kloden, hvor der bliver afsat så store ressourcer til pasning af de døde haver. Kirkegårdskulturen i Schweiz er betydeligt anderledes end i Danmark. Den er langt mere minimalistisk, i hvert fald på det gartneriske plan. Ingen små velplejede hække og generelt kun få grønne pletter med græs eller buske. Alt det grønne gør en stor forskel. Det er meget fredfyldt at bevæge sig på kirkegårdene. Det giver ro i krop og sjæl både for de sørgende og besøgende, men også for os der har kirkegården som vores arbejdsplads. ■



Lisbeth i gang med en granpyntning på plade. Det hele går lidt nemmere når vi står rundt om et bord på en regnfuld november dag. Vi grandækker ca. 1.000 gravsteder

Champost®

PÅ KIRKEGÅRDEN:

- LET AT PASSE
- GRAVPLADSEN SMUK
- JORDEN NATURGØDET
- UKRUDT KVÆLES
- JORDEN PORØS



**Champost®
BigBag**

**Gratis levering
direkte til
kirkegården.**

(gælder kun ved brofaste øer)

**Stort udvalg
www.champost.dk**



Champost® Jordforbedring

Læg et 3-5 cm. tykt lag Champost® Jordforbedring ved hække og omkring buske og træer.

- forhindrer ukrudt i at spire
- gødning nok til hele året
- mindre fordampning
- mange orm
- masser af microliv
- meget humus i jorden



**Champost.dk
Telefon 96 19 18 80
sg@champost.dk**



EG BRANDSOFT INSPIRATIONSDAG



Den 18. november afholdt EG Brandsoft en inspirationsdag i Odense Congress Center. Mange var mødt frem og dagens udbytte var både spændende nyheder og god information.

Der var arrangeret sideløbende foredrag i to sale. Foredragene i den ene sal koncentrerede sig primært om nyheder til brugere af kirkegårdssystemet og de moduler der kan vælges til.

En af de nyheder, der gav anledning til lidt hvisken i krogene, var bl.a. præsentationen af 'Lokalfakturering'- dvs. muligheden for at sætte alle GIAS-pligtige ydelser på kirkegårdens egen regning og efterfølgende afregne månedsvist til GIAS, efterhånden som regningerne bliver betalt. (Inden funktionen frigives, skal den testes, hvilket er sat i gang)

Deltagerne fik også et kig på den digitale dødsanmeldelses brugerflade i kirkegårdssystemet. Koblingen til kirkegårdssystemet var lovet klar allerede i september, men en opdatering af funktionerne i CPR-registret har udskudt sammenkoblingen til omkring d. 1. februar 2014. Sammenkoblingen med den digitale dødsanmeldelse bliver automatisk en del af EG Brandsoft's kirkegårdssystem og vil medføre en stigning i prisen for abonnementet.

Også kortmodulet og kalenderen havde fået en overhaling og nye funktioner blev præsenteret. Der blev fremvist mange andre nye digitale løsninger og meget kan efterhånden klares med en app til smartphonen. Så der er mange gode grunde til at tjekke EG Brandsoft's hjemmeside <http://eg.dk/brancher/offentlig/kirkerkirkegaarde>

”EN GOD STAUDE TIL KIRKEGÅRDEN”



af Tommy Christensen,
tc@svendborg-kirkegaarde.dk

2013-6



Lærkespore ynder let skygge, men kan også etablere sig på de mere tørre voksepladser. Foto: Sten Porse, GNU Free Documentation License.

Corydalis – Lærkespore

Der findes flere arter af Lærkespore i den vilde danske flora og den er i øvrigt hjemhørende i Europa, Asien og Nordamerika. Lærkespore er sarte vækster med sprøde, ofte lysegrønne blade og søde og elegante blomster. Navnet Lærkespore skyldes blomstens sporer, som minder om kloen på sanglærkens bagtå. Omplantning skal foretages med forsigtighed, da rødderne er sarte og skøre. Enkelte arter er forsynet med rodknolde, der er rige på oplagsnæring i form af stivelse.

Lærkespore ynder en humusrig, let fugtig bladjord og gerne let skygge. Selvom at de sætter pris på et fugtigt miljø overlever de dog sagtens længere tørkeperioder. Alle arter er fuldt ud hårdføre her i landet.

Lærkespore er fantastisk i skovbund eller det parkagtige, altså på det eksterne areal på kirkegårdene og kan, hvis det lykkes, danne smukke tæpper af farve som er fuldt ud på højde med anemonerne i den lyse bøgeskov. Blomstertæppet kan være gult, hvidt, rosa, lilla eller blåt og højden på planten er oftest 20 – 30 cm. Hvis den ikke gro



Gul lærkespore, *Corydalis lutea*, er den smukkeste og længstblomstrende af alle lærkesporer. Foto: Teun Spaans, GNU Free Documentation Licence.

i skovbunden i naturligt samspil med anemone og vorterod, passer den fint sammen med f.eks. bregner, hasselurt, hornviol, liljekonval og vinterglans, så den dygtige gartner på kirkegården kan sagtens skabe den perfekte biotop for Lærkespore i det let skyggefulde.

Lærkespore blomstrer fra marts til september og breder sig hurtigt ved selvsåning og det er forholdsvis let at etablere nye beplantninger ved frøudsæd. Ældre planter kan som ovennævnt deles med forsigtighed og hvis man køber nye planter, gøres det med potteklump, da de ellers er vanske-

lige at transportere og plante med et fornuftigt resultat. Mange af arterne visner væk efter blomstring og ingen af dem kræver tilbageskæring. Den smukkeste og længstblomstrende af alle lærkesporer er *Corydalis lutea*, den gule lærkespore.

Corydalis eller lærkespore er en fantastisk bund på skovkirkegården eller den parkagtige kirkegård. ■

Giant & IHI - et stærkt makkerpar til kirkegårde



"Vi udvælger maskiner der lever op til en lang række krav om både miljø, sikkerhed og arbejdsmiljø. Giant har levet op til vores krav gennem mange år."
Peter Porup, OKNygaard



"Vi har prøvet andre mærker men vender tilbage til IHI. Komfort, udsyn og kvalitet ligger mine medarbejder og jeg vægt på."
Bo Kjelkvist, Kjelkvist A/S

GiANT D204SW

- Motor 20 hk
- Løftekraft 1100 kg
- Egenvægt 1000 kg
- Parallelføring på løftearm
- Frem/bak i joystick
- 4 hjulmotorer med el-hydraulisk diff.spærre



IHI 19 VXT

- Med eller uden kabine
- Gravedybde 2,46 m.
- Kan leveres med udskud
- Egenvægt 1,9 ton
- Maskinbredde 0,98-1,31m



**Brdr. Holst
Sørensen A/S**

Kontakt

Julius Bjerg
mobil · 40 33 26 61
(Nord-, Midtjylland,
Sjælland og Bornholm)

Christian Petersen
mobil · 25 75 71 45
(Sønderjylland og Fyn)

§ PARAGRAFFEN



Kirkegårdens traktor uden nummerplader må godt køre på offentlig vej, hvis den er lovlig og formålet med køreturen udelukkende er, at traktoren f.eks. skal rydde sne ved kirken. Foto: Vagn Andersen.

Spørgsmål:

Menighedsrådet har spurgt om kirkegårdens personale kan rydde sne omkring kirken. Kirkegården har en traktor med fejekost, så dette skulle være muligt. Men kirken ligger et par kilometer fra kirkegården og vores traktor har ikke nummerplade på. Må vi køre i traktoren ned til kirken for at rydde sne?

Svar:

Det korte svar er: Ja – Hvis traktoren i øvrigt opfylder kravene i ”Bekendtgørelse om indretning og udstyr for traktorer og motorredskaber m.v.”, så må I godt køre i traktoren fra kirkegården til kirken for at rydde sne.

Men der er mange begrænsninger, som man skal være opmærksom på, når man kører i et uindregistreret køretøj;

som f.eks. en traktor uden nummerplader:

Som det fremgår af ”Bekendtgørelse af lov om registrering af køretøjer” § 3, må en traktor uden nummerplader kun køre på vejen i forbindelse med bl.a.

- egentransport til og fra arbejdssted eller til og fra reparatør,
- som trækraft for arbejdsredskab til og fra arbejdssted eller til og fra reparatør for arbejdsredskaber
- som trækraft for påhængsvogn, der er tom eller medfører arbejdsredskab, som er knyttet til traktorens funktion, til og fra arbejdssted eller til og fra reparatør for påhængsvogne.

Der ud over må en uindregistreret traktor anvendes på vejen, hvis det sker i forbindelse med bl.a. renholdelse, snerydning el.lign.

Føreren af en traktor uden nummerplader må altså godt køre i traktoren, fra kirkegården til f.eks. kirken for at rydde sne, men han må ikke have passagerer med, selvom det skulle være fysisk muligt. Og man må heller ikke transportere det grus eller salt, der evt. skal bruges efter selve snerydningen, medmindre det transporteres i en grus- eller saltspreder, der er monteret på traktoren.

Traktoren skal være lovlig; det vil bl.a. betyde at den skal være udstyret med forlys, baglys, stoplys og blinklys som på en personbil. Bremserne skal selvfølgelig også være i orden og traktoren skal være forsynet med en ligesidet, rød fluorescerende trekant. Der ud over vil det være en god ide at have et roterende blink monteret, da det jo er et langsomt kørende køretøj. De præcise krav kan ses i "Bekendtgørelse om indretning og udstyr for traktorer og motorredskaber m.v." på <https://www.retsinformation.dk/Forms/R0710.aspx?id=81722#K2>

Kirkegårdens uindregistrerede traktorer er dækket af Folkekirkens selvforsikringsordning – også når de anvendes som før beskrevet.

Hvis man ønsker at anvende kirkegårdens traktorer til andre formål; som f.eks. transport af salt eller grus til kirken,

eller til transport af planter og materialer mellem flere kirkegårde i samme sogn, skal traktoren enten godkendes eller registreres; dvs. have nummerplader på. Reglerne for hvornår en traktor kan benyttes som enten uindregistreret, godkendt eller registreret kan ses i "Bekendtgørelse af lov om registrering af køretøjer" på <https://www.retsinformation.dk/Forms/r0710.aspx?id=144991>.

Man skal dog være opmærksom på, at når traktoren registreres – altså får nummerplader på – er den ikke længere omfattet af Folkekirkens selvforsikringsordning og der skal tegnes en særskilt forsikring. Er man i tvivl om forsikringsdækningen, kan man kontakte Folkekirkens Forsikring og Selvforsikring på tlf. 7020 1991 eller e-mail: fe@km.dk. ■



Hvis du har et spørgsmål, du gerne vil have svar på – eller et godt eksempel på spørgsmål og svar, der kunne have interesse for andre, så send det gerne til redaktionen på lene.bladet@mail.dk eller kontakt en af redaktionens medlemmer.

En Walker gør den svære plæne til en ren "walk over"



WALKER

Overlegen manøvrerevne med Zeroturn og frontmonteret klipper

Perfekt klipperesultat på den halve tid

Effektiv opsamling - selv ukrudtsstrø suges op

Driftssikker og nem at service

Kontakt os for en uforpligtende demonstration

Hansen & Kølsholm

Billedskærervej 15
5230 Odense M
Tlf. 66 11 75 32
Mobil 20 23 75 32



ARS



Beskæringsudstyr

SITAS.DK · 44 65 05 65



Stangsakse



Knivtandsave



Topsave

KORT NYT

1

Den Digitale Dødsanmeldelse

Kirkegårdene er endnu ikke koblet på den digitale dødsanmeldelse; PersonSag. Det giver stadig anledning til misforståelser og stiller ekstra krav til både kordegne og bedemænd om at være sikre på, at kirkegårdene får besked om kommende handlinger.

Det forventes, at kirkegårdene kan kobles på Den Digitale Dødsanmeldelse omkring den 1. februar 2014.

2

Kirkegårde som paintball-baner

Myndighederne i Fargo - Moorhead regionen i staten North Dakota, USA, har åbnet op for, at de privatejede kirkegårde kan få en ekstra indtægtskilde. På trods af protester fra borgerne, er der givet tilladelse til, at kirkegårdene i regionen nu også kan udlejes som paintballbaner, hvis kirkegårdens ejer skulle få lyst til at supplere indtægten fra den almindelige kirkegårdsdrift.

En af byplanlæggerne forklarer beslutningen således: "Kirkegårde tjener udelukkende et formål som hjem for de døde, men der er ikke megen aktivitet på de værdifulde arealer. Ved at tillade paintball på kirkegårdene, vil det give disse dejlige områder et dobbelt formål.

Og formanden for US Paintball Association er begejstret: "At kunne gemme sig bag de store gravminder vil være helt fantastisk: Når en eller anden rammer dig med en paintball, vil det give en helt ny mening til ordene "Du er død!"

Kilde: www.fmobserver.com

3

GIAS - Opfølgning

Den 6. november mødtes GIAS-superbrugerne med repræsentanter fra Kirkeministeriet, Folkekirkens IT og Brandsoft for at følge op på implementeringen af GIAS og funktionerne i systemet. GIAS fungerer generelt fint og implementeringen er forløbet bedre end frygtet. Til gengæld har der været alvorlige problemer med at få kapitaladministrationssystemet KAS til at fungere optimalt og det har bl.a. generet nogle af funktionerne i GIAS.

På mødet blev også drøftet nogle af de "knaster" som GIAS-brugerne støder på i den daglige brug; bl.a.:

- At der står TILBUD på aftaler om obligatoriske ydelser
- Problemer med at tilpasse aftalerne ved tilkøb af ekstra gravpladser, flytning af urne eller andre ændringer af gravstedet
- Fortsat mulighed for at tilbagedatere oprettelse af aftaler til årsskiftet i indeværende år
- Betalingsfrister, rykkerprocedure og mulighed for inkasso
- Aftaleblankettens layout; mht. indbetalingsoplysninger og mulighed for eget logo
- Mulighed for at sætte aftaler med obligatoriske ydelser på kirkegårdens egen regning

Der var mange flere ønsker på listen – og nogle af dem blev omgående lagt i graven. Andre ønsker er allerede imødekommet med den nylige opdatering af Brandsofts Kirkegårdssystem.

Tilbage står bl.a. nogle af de førromtalte ønsker, som der bliver arbejdet videre med. Det er nok ikke alle ønsker, der kan imødekommes fuldt ud, men pt. skulle det være vedtaget, at alle aftaler får 30 dages betalingsfrist, at der arbejdes med at ændre på ordlyden i rykkerskrivelserne fra GIAS og at muligheden for at sætte de obligatoriske aftaler om vedligehold på kirkegårdens egen regning, skulle være på vej.



4

Pladsproblemer på Kinas kirkegårde

Kinas ca. 1,35 milliarder indbyggere mangler plads - også når de dør. Ekspertter vurderer, at pladsen på landets nuværende kirkegårde vil være brugt op om ca. 6 år. Det afspejler sig i prisen for erhvervelse af en gravplads.

I Shanghai koster en gravplads i gennemsnit 80.000 kr. (plus prisen for gravmindet) og tidligere på året, blev en gravplads med en ekstra god beliggenhed solgt for knap 20 millioner kroner.

Der er gode penge i døden og kirkegårdsdrift i Kina og det har fået en af de store private aktører på kirkegårdsområdet til at planlægge børsnotering og aktieemission. Et andet firma er anklaget for at have solgt gravpladser på det sorte marked for en samlet sum på ca. 260 millioner kroner.

I et forsøg på at ændre begravelsesskikkene og afhjælpe pladsproblemerne, er de kinesiske myndigheder begyndt at opfordre og understøtte, at de afdøde kremeres i stedet for at blive begravet. F.eks. i Shanghai, hvor der udbetales ca. 1.800 kr., hvis den afdødes aske spredes over havet.

Kilde: www.smithsonianmag.com

5

Smugling med rustvogn

Den 1. oktober i år, blev en rustvogn med lettiske nummerplader stoppet ved den svensk-norske grænse i Svinensund. Chaufføren kunne fremvise en dødsattest på en afdød, norsk statsborger, der skulle fragtes til hjemlandet. Chaufførens nervøsitet fik dog tolderne til at undersøge kistens indhold nærmere - og i stedet for en afdød nordmand, fandt de 473 liter spiritus og 20.000 cigaretter.

Kilde: *Kyrkogården nr. 5*

6

Trost und Gedenken

På Messegelände i Kassel afholdes, fra den 20. til den 23. februar 2014 den første udstilling i Tyskland, der samler alle aktører rundt om kirkegårdene.

Udstillingen samler alle de virksomheder og tjenesteydelser, der foregår på og omkring kirkegårdene. Der bliver sat specielt fokus på gravminder, pleje af gravsteder, pleje af kirkegården, kunstnerisk udsmykning af gravene, samt maskiner og teknik.

I forbindelse med udstillingen bliver der afholdt en række seminarier og der er specialudstillinger med beplantning og gravminder på gravsteder.

Udstillerliste og program for seminarer m.m. forventes i løbet af december måned.

Mere kan læses på www.trost-und-gedenken.de

Kilde: *Friedhofskultur, oktober 2013*

7

Velkommen til nye kolleger

Majanita Hansen er tiltrådt som Kirkegårdsleder den 15. oktober på Store Heddinge Kirkegård

Kirkegårdsleder ved Holstebro Kirkegårde

Bestyrelsen for Holstebro Kirkegårde søger ny kirkegårdsleder med forventet tiltrædelse

1. februar 2014. Kirkegårdslederen refererer til kirkegårdsbestyrelsen, nedsat af menighedsrådene i Holstebro Sogn og Nørrelands Sogn i Holstebro. Stillingen er en fuldtids tjenestemandsstilling klassificeret i lønramme 36 (skalatrín 49), med et pensionsgivende tillæg på årligt 49.800

1. Holstebro Kirkegårde

Holstebro Kirkegårde er en 10 ha stor bykirkegård med 6,5 ha tilhørende parklignende kirkegård i udkanten af byen. Kirkegårdene er inddelt i 4 hovedafsnit og fremtræder i dag som veldrevne og meget seværdige, hvor der årligt kommer mange besøgende, herunder også studerende.

Kirkegårdene har 25 engagerede medarbejdere.

Kirkegårdsgartnerne er organiseret som delvist selvstyrende grupper - en organisationsform, der har vist sig meget hensigtsmæssigt at lede og administrere på. Der hersker et meget godt arbejdsmiljø, herunder arbejds-klima på kirkegårdene. Der er tilknyttet 2 kapeller samt kontor, samt mandskabs- og maskinbygninger. Endvidere er der tilknyttet et større krematorium med ca. 2200 kremeringer årligt.

2. Faglige kvalifikationer

- relevant faglig uddannelse. Dog vil ansøgere der har uddannelse som hortonom eller landskabsarkitekt blive foretrukket
- indgående kendskab til og praktisk erfaring med kirkegårdsdrift, herunder gartnermæssige og administrative opgaver, samt drift af krematorium
- grundigt kendskab til IT
- indgående kendskab til økonomi, herunder budget og regnskab
- kendskab til gældende regler for begravelser, bisættelser og urnenedsættelser
- kendskab til personaleledelse
- kendskab til arbejdsmiljø
- kendskab til forholdene omkring Folkekirken.

3. Personlige egenskaber

- gode lederegenskaber
- gode samarbejdsevner
- ansvarsbevidsthed (har ansvaret for kirkegårdenes drift og udvikling)
- gode informative evner (skal løbende informere bestyrelsen om driften og den økonomiske udvikling for kirkegårdene)
- gode kontaktegenskaber (kontakt til offentlighed, pårørende, kunder og leverandører)
- kendskab til planlægning, prioritering og opfølgning af opgaverne
- Ansøgning om stillingen

Skriftlig ansøgning bilagt kopier af eksamensbeviser og dokumentation for den faglige uddannelse samt evt. udtalelser sendes eller mailes til:

Kirkegårdskontoret

Viborgvej 10

7500 Holstebro

eller mail: kontor@holstebrokirkegaarde.dk

Ansøgningsfrist 12. januar 2014 kl. 12. Ansættelsessamtaler forventes holdt i uge 4 2014.

Yderligere oplysninger kan fås hos Kirkegårdenes bestyrelsesformand Jørgen Rysbjerg-Lyholm

tlf. 22391010 eller mail: jlc@youmail.dk

Se i øvrigt Kirkegårdenes hjemmeside på: www.holstebrokirkegaarde.dk



Kirkegårdsleder søges til Torsted Sogn – Horsens Provsti - Århus Stift

Torsted Menighedsråd søger en kirkegårdsleder til ansættelse snarest muligt.

Torsted Sogn er et stort og særdeles aktivt sogn med to kirker, to kirkegårde og et sognehus.

Kvalifikationer:

Vi søger en engageret og synlig leder, der som minimum har en 4 årig faglig uddannelse som gartner.

Det er et krav, at du har erfaring med arbejdsledelse og løsning af administrative opgaver samt er ajourført med lovgivning og regler. Du deltager aktivt i de daglige opgaver på kirkegårdene, der administreres med systemet Brandsoft.

Vi forventer:

- at du deltager i den manuelle klokkeringning ved Torsted Kirke i turnus med det øvrige personale
- at du er villig til løbende at efteruddanne dig
- at du vil deltage i profil- og færdighedstest

Vi kan tilbyde:

- arbejde på både en nyanlagt og en gammel kirkegård
- fleksible og udfordrende arbejdsforhold i tæt samarbejde med medarbejdere, menighedsråd og menighed
- gode kontor-, personale- og mandskabsfaciliteter
- grøn smiley – godt arbejdsmiljø

Stillingen er en fuldtidsstilling og klassificeret i lønramme 27 med Torsted Sogn, Horsens Provsti som ansættelsesområde.

Ansættelse sker på tjenestemandslignende vilkår. Prøvetiden er 3 måneder.

Ansøgningsfrist 15. januar 2014 kl. 12.00

Ansøgningen sendes til Torsted Menighedsråd på torsted.sognhorsens@km.dk

Yderligere oplysninger kan fås hos kontaktperson Jesper Rasmussen på telefon 98770080/21261050 eller formand Gurli Hokland på telefon 75647682.

Læs mere på hjemmesiden www.torstedkirke.dk

Kirkegårdsleder til 3 samarbejdende kirkegårde i Aarhus Søndre Provsti i Aarhus Stift

Stilling som kirkegårdsleder ved Fredens, Skåde og Tranbjerg sogne er ledig til besættelse snarest muligt. Stillingen er en fuldtidsstilling, som er klassificeret i lønramme 34 for tjenestemænd i staten, folkeskolen og folkekirken. Stillingen har Folkekirken som ansættelsesområde og de 3 samarbejdende sogne som tjenestested. Ansøger skal være indstillet på både udvidelser og indskrænkninger i antal deltagende kirkegårde i kirkegårdsamarbejdet.

Dine opgaver

Du bliver ansvarlig for

1. at kirkegårdene altid fremstår imødekomende og ordentlige overfor kirkegårdenes brugere
2. at betjeningen af kirkegårdenes brugere er optimal
3. at der er et godt arbejdsmiljø på kirkegårdene
4. at kirkegårdenes ansatte udvikler sig fagligt
5. at samarbejdet mellem de involverede kirkegårde styrkes og udbygges
6. at kirkegårdene drives efter gældende regler og forskrifter
7. at div. budgetter og påbud overholdes
8. både APV og MUS

Dine kvalifikationer

Du skal

1. kunne arbejde selvstændigt
2. kunne samarbejde og kommunikere både med kirkegårdenes brugere, de enkelte kirker, personalet og kirkegårdsbestyrelsen
3. kunne udvikle og optimere driften på de enkelte kirkegårde
4. have det økonomiske overblik over kirkegårdenes drift
5. have de ledelsesmæssige kompetencer, der gør, at arbejdsmiljøet er i top, samt at den enkelte medarbejder udvikler sig fagligt og menneskeligt.
6. du skal kunne både ansætte og afskedige samt sikre, at gældende regler og overenskomster overholdes
7. du skal kunne bevare overblikket i pressede situationer
8. en ansøger, som er hortonom eller har lignende videregående uddannelse vil blive foretrukket

Vi tilbyder

1. tre spændende kirkegårde med hver deres udviklingspotentialer
2. en dedikeret kirkegårdsbestyrelse som nærmeste foresatte
3. en særdeles kompetent administrativ medarbejder, der sørger for alt bogholderi

Ansøgning

med angivelse af de nødvendige ledelsesmæssige og økonomiske kvalifikationer samt CV og øvrige relevante bilag skal sendes til kirkegårdsudvalgets formand, Bent Homann på e-mail adressen: bent@tranbjergkirke.dk og skal være os i hænde senest fredag den 17. januar 2014 kl.18.

Nærmere oplysninger om stillingen samt stillingens regulativ kan fås hos kirkegårdsudvalgets formand, Bent Homann på telefon nr. 40 89 82 45.

Kirkegårdsleder Horsens Kirkegårde

Stillingen som kirkegårdsleder ved Horsens Kirkegårde bliver ledig til besættelse den 1. marts 2014. Stillingen er en tjenestemandstilling med Folkekirken som ansættelsesområde. Den er klassificeret i lønramme 36 for tjenestemænd i staten med et tillæg på 50.449 kr. Lønnen udgør 528.866 kr. årligt.

Kirkegårdslederen refererer til kirkegårdsbestyrelsen og har i samarbejde med 2 kirkegårdsassistenter et selvstændigt ansvar for driften af Horsens tre bykirkegårde, kapel og krematorium.

Ansøgere skal have gode samarbejdsevner og lederegenskaber samt uddannelse og ledelseserfaring indenfor drift af kirkegårde, grønne områder eller lignende. Ansøgere med uddannelse som landskabsarkitekt eller tilsvarende vil alt andet lige blive foretrukket.

Vi lægger vægt på, at ansøgere har lyst og evne til:

- At bidrage kreativt til udviklingen af kirkegårdene som grønne anlæg, begravelsespladser og som servicevirksomhed i forhold til kirkegårdenes brugere.
- At videreudvikle arbejdsgange og metoder med henblik på fortsat effektivisering og optimering af kirkegårdenes drift.
- At varetage kirkegårdenes økonomistyring og sikre en optimal udnyttelse af de økonomiske midler, der tildeles.

Vi kan tilbyde en stilling med:

- Et alsidigt ansvarsområde.
- En høj grad af selvstændighed.
- Store udfoldelsesmuligheder.

Vi ser frem til at modtage din ansøgning. Den stiles til Kirkegårdsbestyrelsen og indsendes til Horsens Kirkegårde, Kildegade 31, 8700 Horsens eller elektronisk til horsenskirkegaarde@mail.dk. Ansøgninger skal være modtaget senest den 13. januar 2014.

Nærmere oplysninger om stillingen kan fås hos kirkegårdsleder Kurt Anhøj tlf. 75 62 11 33.

Horsens Kirkegårde, der ejes af Klostersognet, Sønderbro Sogn og Vor Frelzers Sogn, er udskilt til en selvstændig kirkegårdsbestyrelse.

Nordre Kirkegård på 2,8 ha er fra 1835, Østre på 7,6 ha fra 1876 og Vestre Kirkegård med kapel og krematorium er på 14,6 ha og blev taget i brug i 1939. Den daglige ledelse af Nordre Kirkegård og Vestre Kirkegård varetages af en kirkegårdsassistent. Den daglige ledelse af Østre kirkegård varetages ligeledes af en kirkegårdsassistent. Personalet omfatter 29 personer - heraf 3 på Kirkegårdenes Kontor.

Der er budgetteret med driftsudgifter på 14 mio. og indtægter på 7,5 mio. i 2014. Kirkegårdene har et varieret udbud af forskellige gravstedstyper. Der nedsættes ca. 65 kister og 300 urner årligt, og der bliver foretaget ca. 1.350 brændinger.

KALENDEREN

20. - 22. januar 2014

Arbejdsmiljøuddannelsen

Den lovpligtige uddannelse for medlemmer i arbejdsmiljøorganisationen, afholdes på Tune Kursuscenter. Tilmelding kan ske ved henvendelse til Landsforeningen af Menighedsråd på telefon 87 32 21 33, eller på www.menighedsraad.dk

2. - 7. februar 2014

Uge kursus på Løgumkloster Højskole

Løgumkloster Højskole indbyder til uge kursus "Fremtidens kirkegårde – udvikling og perspektiver. Tilmelding på info@lkhojskole.dk eller telefon 7474 4040. Se programmet her www.lkhojskole.dk/kortekurser

25. - 27. februar 2014

Lederkursus på Vissenbjerg Storkro

FDK afholder kurset "Lederen og medarbejderne" (Modul 2). Se mere på www.danskekirkegaarde.dk

17. - 19. marts 2014

Arbejdsmiljøuddannelsen

Den lovpligtige uddannelse for medlemmer i arbejdsmiljøorganisationen, afholdes på Vejle Center Hotel. Tilmelding kan ske ved henvendelse til Landsforeningen af Menighedsråd på telefon 87 32 21 33, eller på www.menighedsraad.dk

19. marts 2014

Kirkegårdskonferencen på Hotel Nyborg Strand

Temaet er 'En naturlig udvikling'. Se mere herom i bladet. Tilmelding senest d. 10. marts på www.ign.ku.dk/kirkegaard

26. - 28. marts 2014

Lederkursus på Vissenbjerg Storkro

FDK afholder kurset "Personalejura, forvaltning og økonomistyring" (modul 4). Se mere på FDK's hjemmeside www.danskekirkegaarde.dk

12. - 14. maj 2014

Arbejdsmiljøuddannelsen

Den lovpligtige uddannelse for medlemmer i arbejdsmiljøorganisationen, afholdes på Tune Kursuscenter. Tilmelding kan ske ved henvendelse til Landsforeningen af Menighedsråd på telefon 87 32 21 33, eller på www.menighedsraad.dk

8. - 10. september 2014

Årsmøde for FDK og DKL

Årsmødet 2014 afholdes i Svendborg på Hotel Svendborg.

15. - 17. september 2014

Arbejdsmiljøuddannelsen

Den lovpligtige uddannelse for medlemmer i arbejdsmiljøorganisationen, afholdes på Tune Kursuscenter. Tilmelding kan ske ved henvendelse til Landsforeningen af Menighedsråd på telefon 87 32 21 33, eller på www.menighedsraad.dk


24. - 26. november 2014

Arbejdsmiljøuddannelsen

Den lovpligtige uddannelse for medlemmer i arbejdsmiljøorganisationen, afholdes på Tune Kursuscenter. Tilmelding kan ske ved henvendelse til Landsforeningen af Menighedsråd på telefon 87 32 21 33, eller på www.menighedsraad.dk


Hasselholm AB
 Professionel rod-, stød- og stubfræsning gennem 30 år

Hækfræsning
 er et af vore mest efterspurgte fræseprodukter
 når man skånsomt og effektivt vil fjerne rødderne
 fra et vildvokset buskads eller en gammel hæk.




Hasselholm AB - Box 263 - SE-441 25 Alingsås
 Tel. +46 (0)322-502 90 Fax +46 (0)322-551 80 -
 www.hasselholm.se - info@hasselholm.se
 Vort gratisnummer: 80 88 12 16

**-beskæring
 -plantning
 -fældning
 -flytning
 rodfræsning og rådgivning**

Træ




KS Tree Care ApS
 Ingegårdsvej 11 · 4340 Tølløse
 www.ks-treecare.dk
 E-mail: ks@ks-treecare.dk



Steen Kristensen Tlf.: 59 18 50 77
 Kim Poulsen Tlf.: 43 45 11 90

Kirkegårdskort



- Opmåling
 - Korttegning med EDB
 - Informationssystemer
 - Fremtidssikring
 - Rådgivning
 - Nummerering
 - Protokoller

 **Landinspektørcentret A/S**
 Nygade 46, 7400 Herning, Tlf. 97 123688



Foreningen af Danske Kirkegårdsledere

Formand:

Klaus Frøderiksen, Garnisons Kirkegård
 Tlf. 3542 7951
 E-mail: klaus@garnisonskirkegaard.dk

Sekretariat:

Vagn Andersen, Hørsholm Kirkegård
 Tlf. 4586 0584 - Fax 45 86 41 57
 E-mail: kontor@danskekirkegaarde.dk

Se mere på www.danskekirkegaarde.dk

Fremsendelse af annoncer og artikler

Annoncer (reproklart materiale) skal helst afleveres som PDF-filer, for at undgå fejl i forbindelse med annoncens opsætning i bladet.

Billeder, der skal ledsage artikler, skal helst ikke lægges ind tekstdokumentet, men sendes separat. Det giver en bedre billedkvalitet i det trykte blad.



Danske Krematoriers Landsforening

Formand:

Allan Vest, Hjørring Kirkegård
 Tlf. 9890 0555 – 2178 0367
 E-mail: allan@hjoerringkirkegaard.dk

Næstformand og teknisk udvalg:

Tom Olsen, Fælleskrematoriet Sjælland
 Tlf. 26 86 02 01
 E-mail tom@motka.dk

Kursusudvalg:

Erik Bach, Aarhus kirkegårde
 Tlf. 89 40 27 60 – 29 20 81 58
 E-mail eb@aarhus.nat.dk

Tommy Christensen, Svendborg kirkegårde
 Tlf. 62 21 05 33 – 20 41 61 86
 E-mail tc@svendborg-kirkegaarde.dk

Se mere på www.dkl.dk

Tidsskriftet 'KIRKEGÅRDEN'

Udkommer 6 gange årligt i samarbejde mellem FDK – Foreningen af Danske Kirkegårdsledere og DKL – Danske Krematoriernes Landsforening

Oplag: 1.100 stk.

Abonnement: Kr. 320,- pr. år (400,- kr. pr. år for abonnenter udenfor Danmark)

Kontakt:

Lene Halkjær Jensen, Humlebæk Kirkegård
 Tlf. 2624 7228 – Fax 4919 1142 – E-mail: lene.bladet@mail.dk

Udgivelser og deadlines i 2014

Nr. 1, februar 2014	15. januar 2014
Nr. 2, april 2014	20. marts 2014
Nr. 3, juni 2014	20. maj 2014
Nr. 4, august 2014	20. juli 2014
Nr. 5, oktober 2014	15. september 2014
Nr. 6, december 2014	15. november 2014

Bladet forventes at udkomme ca. en måned efter deadline.

Annoncepriser

1 side	kr. 3.500,-
1/2 side	kr. 2.500,-
1/4 side, stående	kr. 1.500,-
1/4 side, liggende	kr. 1.500,-
1/8 side	kr. 1.000,-
Visitkort	kr. 900,-

Ved 3 indrykninger pr. år gives 5 % rabat
 Ved 6 indrykninger pr. år gives 10 % rabat
 Priserne er eks. moms.

FRA REDAKTIONEN



I forbindelse med lanceringen af "Den grønne betænkning" blev der givet udtryk for, at drift af folkekirkens kirkegårde er en opgave, der ligger udenfor folkekirkens kerneområde og af samme årsag, ønskedes udgifterne til kirkegårdsdriften minimeret mest muligt. Det er der i og for sig heller ikke noget galt i; alle kirkeskattekronerne skal jo helst bruges optimalt. Men der er noget galt med tankesættet: Hvis kirkegårdene kun opfattes som en økonomisk belastning, risikerer man at overse de store værdier og muligheder som kirkegårdene rummer. Ved at betragte kirkegården som en del af kerneopgaven og inddrage den aktivt i nogle af folkekirkens forskellige tilbud, får man mere ud af de penge, der nødvendigvis må bruges på, at kirkegårdene fortsat kan fremtræde som smukke og velplejede anlæg. I dette nummer af KIRKEGÅRDEN er der flere – og meget forskelligartede – eksempler på at kirkegårdene kan rumme meget mere end blot de døde og deres efterladede.

Af og til er der et spænd mellem virkelighed og vision; det var også tilfældet med nogle af de nye og kommende muligheder, der blev præsenteret ved EG Brandsofts inspirationsdag i Odense Congress Center. Ind i mellem

kunne man godt sukke lidt efter, at nogle af ressourcerne blev brugt på at løse nogle af de mere jordnære irritationsmomenter i dagligdagen.

I forbindelse med implementeringen af GIAS, blev der etableret en gruppe af superbrugere, der siden har været med til at samle op på små og store knaster i brugernes oplevelse af programmet. Noget tilsvarende kunne måske være en fordel i forhold til EG Brandsoft kirkegårds- og regnskabssystem. Og etablering af en bredt sammensat brugergruppe burde være et krav i forhold til de nye tiltag fra IT-kontoret – som f.eks. den digitale dødsanmeldelse og FLØS - netop fordi der jo af og til er et spænd mellem virkelighed og vision.

KIRKEGÅRDENs læsere, samarbejdspartnere og annoncører ønskes alle en Glædelig Jul og et Godt Nytår. Redaktionen takker for alle de indlæg og bidrag, vi har modtaget i løbet af det år, der næsten er ved at være gået.

Indlæg til det første nummer i 2014 kan sendes til redaktionen senest d. 15. januar 2014.



Claudisvej 18, Dk-7430 Ikast, Telefon: +45 86865999, www.jessing.eu, info@jessing.eu



siden 1982

FORNYELSE MED RESPEKT FOR TRADITION



Se flere produkter på:
www.jessing.eu


JESSING
ops